

經濟部國際貿易署門禁管理要點部分規定修正對照表

修正規定	現行規定	說明
十四、為維護機關安全之需要，本署新、舊大樓頂樓安全門外之戶外區域劃定為管制區，禁止人員無正當理由進入該區。有必要進入該區者，應將事由及時間報請秘書室核准後，並由秘書室通知政風室。違反禁止規定者，應簽立切結書(如附件四)。		一、 <u>本點新增</u> 。 二、本署新、舊大樓頂樓安全門外之戶外區域劃為管制區，禁止人員無正當理由進入該區。違反禁止規定者，應簽立切結書。
十五、遇有下列情形之一，執勤保全人員應視危急程度通知轄區員警，並通知政風室及秘書室事務科派員支援處理： (一)攜帶易燃、易爆裂、有毒物等危險物品，有害人身、公眾安全之虞者。 (二)持有槍砲、彈藥、刀械或其他具攻擊性、破壞性等危險物品者。	十四、遇有下列情形之一，執勤保全人員應視危急程度通知轄區員警，並通知政風室及秘書室事務科派員支援處理： (一)攜帶易燃、易爆裂、有毒物等危險物品，有害人身、公眾安全之虞者。 (二)持有槍砲、彈藥、刀械或其他具攻擊性、破壞性等危險物品者。	點次變更。
十六、執勤保全人員遇有至本署陳情、請願或抗爭案件，應迅即通報政風室，並應依「經濟部國際貿易署處理民眾來署陳情請願案件標準作業流程」(如附件五)規定辦理。	十五、執勤保全人員遇有至本署陳情、請願或抗爭案件，應迅即通報政風室，並應依「經濟部國際貿易署處理民眾來署陳情請願案件標準作業流程」(如附件四)規定辦理。	一、點次變更。 二、配合第十四點新增並增列附件四，修正本點附件序號。
十七、因應嚴重特殊傳染性肺炎疫情，視疫情發展狀況，本署同仁及訪客應配合	十六、因應嚴重特殊傳染性肺炎疫情，視疫情發展狀況，本署同仁及訪客應配合	一、點次變更。 二、配合第十四點新增並增列附件四，修正本點附件序號。

依「經濟部國際貿易署重大疫情防治管制措施」(如附件 <u>六</u>)辦理。	依「經濟部國際貿易署重大疫情防治管制措施」(如附件 <u>五</u>)辦理。	
-----------------------------------------	-----------------------------------------	--

附件四、切結書

一、本人於民國 年 月 日 時 分，因

（原因）前往本署頂樓安全門外之戶外管制區，非屬執行公務必要，同意簽立本切結書。

二、本人_____ (有或無) 在頂樓拍照或攝影之行為。若有此行為，已確實將檔案刪除，並未有複製資料。

三、本人本次行為違反機關規定，未來不會再無故前往頂樓之戶外管制區。

四、本人以上聲明全屬真實，特立此切結書為憑。

此致

國際貿易署

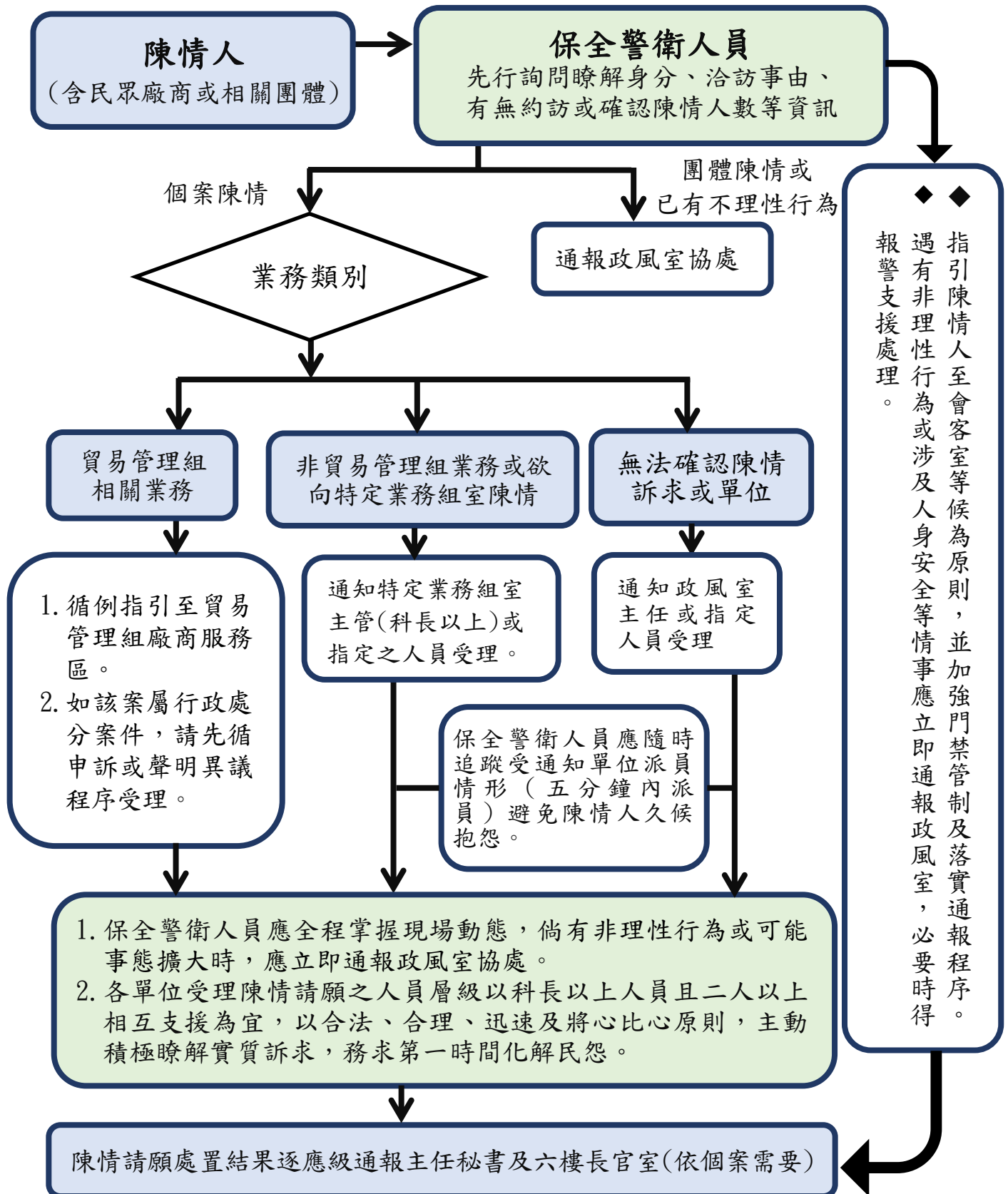
立切結書人：

國民身分證統一編號：

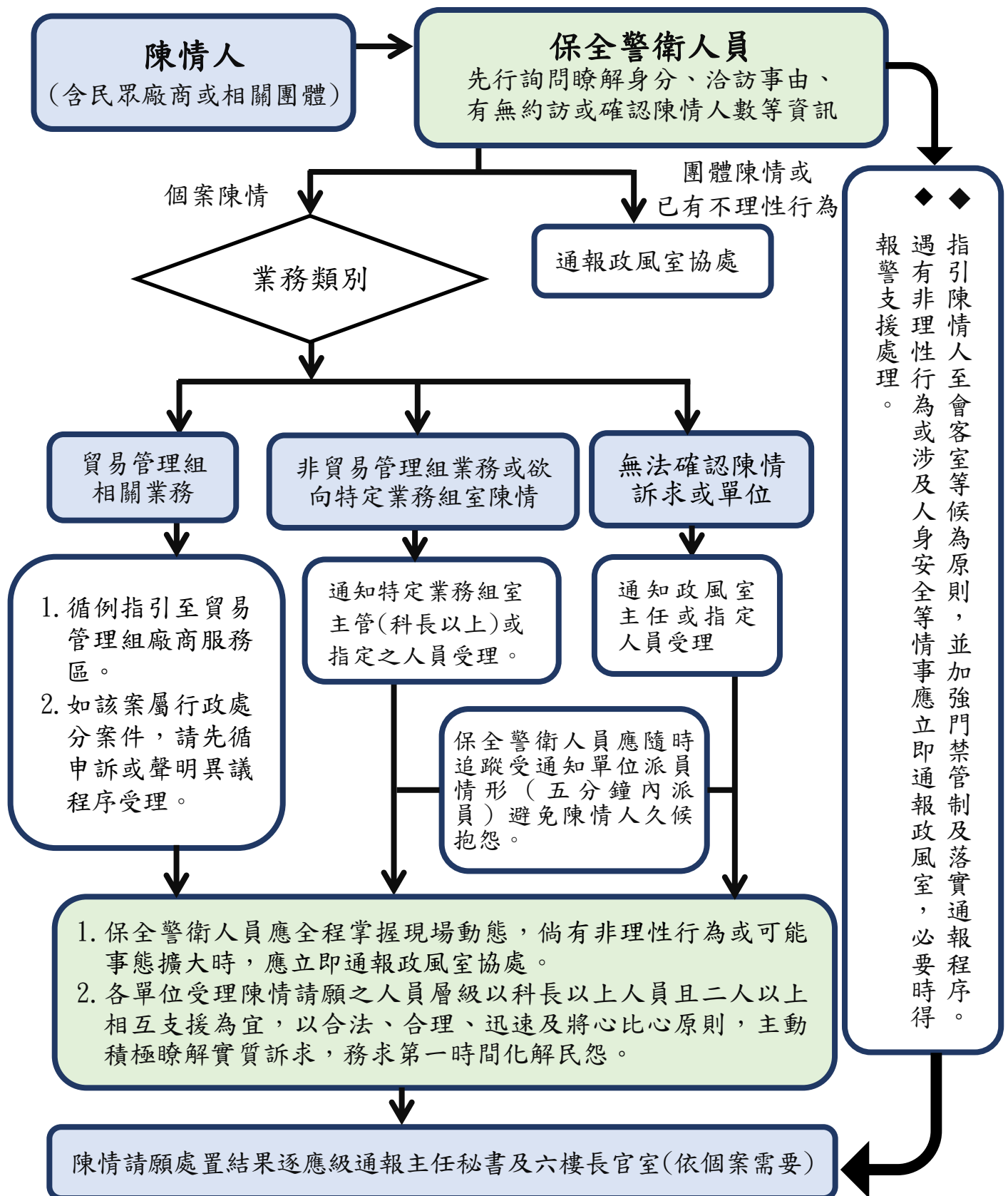
住址：

中華民國 年 月 日

附件五、經濟部國際貿易署處理民眾來署陳情請願案件標準作業流程



附件四、經濟部國際貿易署處理民眾來署陳情請願案件標準作業流程



附件六、經濟部國際貿易署重大疫情防治管制措施

- 一、進出管制：進入本署之人員均應測量體溫並配戴口罩，體溫正常者方可入內；本署同仁並應依分配至指定處所(以下簡稱 A 棟、B 棟)辦公，A 棟人員應由前門進出，B 棟人員應由後崗進出，A 棟、B 棟人員（含洽公人員）不得越區交流。
- 二、訪客管制：防疫期間之洽公民眾，掃描本署 QR Code 或者現行紙本出入登記擇一。餐飲外送及貨運人員應分別按 A 棟、B 棟辦公人員所在，於 A 棟之一樓前門警衛室或 B 棟之後崗警衛室等待同仁自取或由保全代收。
- 三、會議管制：
 - (一)本署舉辦各種會議及訓練應儘量利用電話、傳真、電郵或視訊會議等方式進行。
 - (二)實體會議參與人數依「國家衛生指揮中心中央流行疫情指揮中心」公告之規定辦理。
 - (三)本署各單位於本署場地辦理會議或訓練課程，應於會前將參與人員名單送本署大門警衛室，屆時由保全人員核對來賓身份並記錄入署時間。
- 四、健康狀況回報：本署各單位每日應有專責人員負責將單位同仁之健康狀況回報人事室。

修正說明：配合第十四點新增並增列附件四，修正附件序號。

附件五、經濟部國際貿易署重大疫情防治管制措施

- 一、進出管制：進入本署之人員均應測量體溫並配戴口罩，體溫正常者方可入內；本署同仁並應依分配至指定處所(以下簡稱 A 棟、B 棟)辦公，A 棟人員應由前門進出，B 棟人員應由後崗進出，A 棟、B 棟人員（含洽公人員）不得越區交流。
- 二、訪客管制：防疫期間之洽公民眾，掃描本署 QR Code 或者現行紙本出入登記擇一。餐飲外送及貨運人員應分別按 A 棟、B 棟辦公人員所在，於 A 棟之一樓前門警衛室或 B 棟之後崗警衛室等待同仁自取或由保全代收。
- 三、會議管制：
 - (一)本署舉辦各種會議及訓練應儘量利用電話、傳真、電郵或視訊會議等方式進行。
 - (二)實體會議參與人數依「國家衛生指揮中心中央流行疫情指揮中心」公告之規定辦理。
 - (三)本署各單位於本署場地辦理會議或訓練課程，應於會前將參與人員名單送本署大門警衛室，屆時由保全人員核對來賓身份並記錄入署時間。
- 四、健康狀況回報：本署各單位每日應有專責人員負責將單位同仁之健康狀況回報人事室。