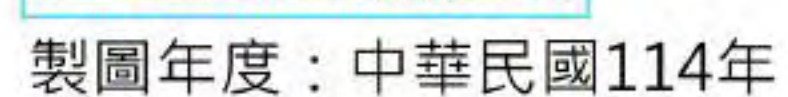


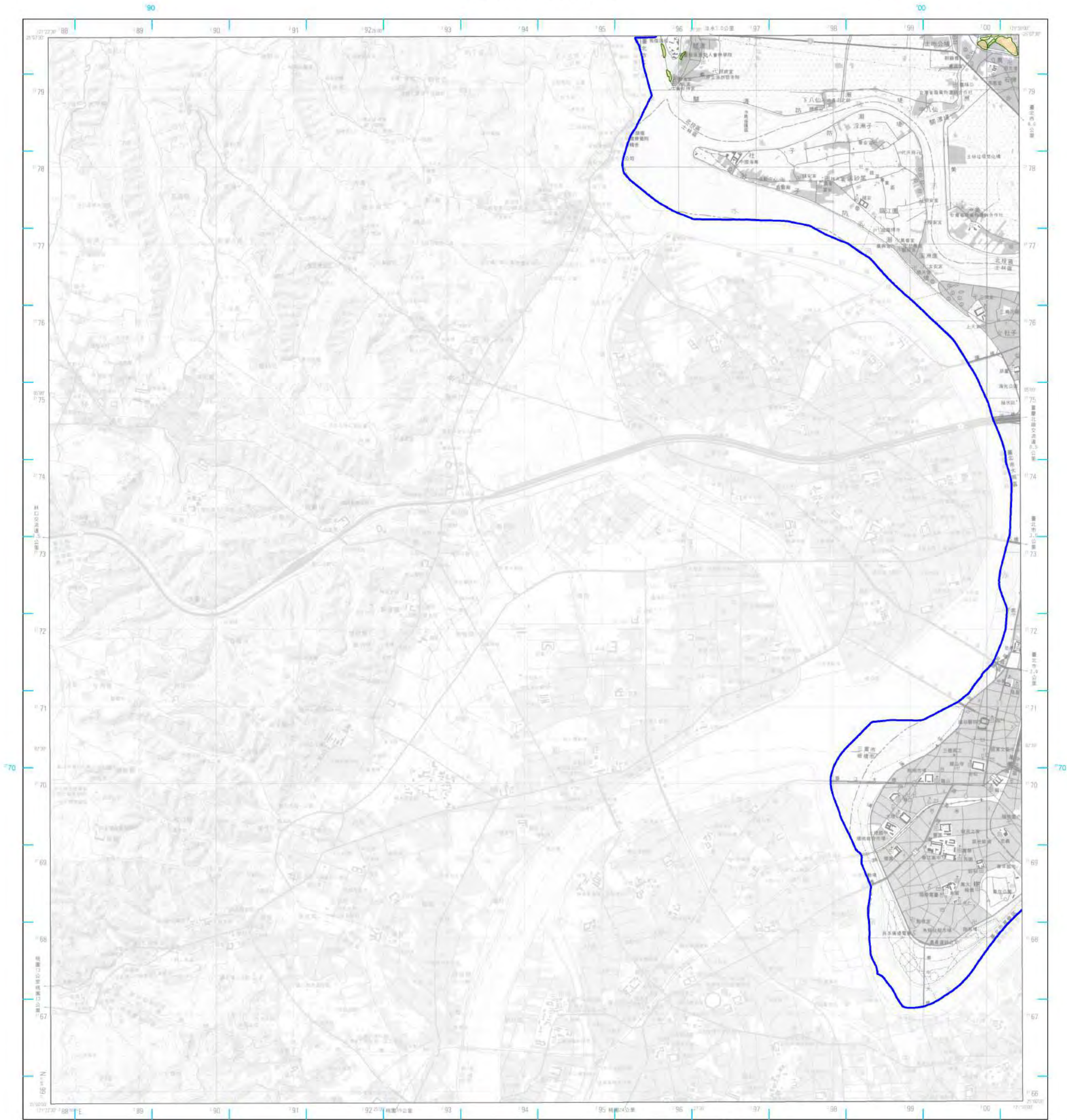
【96232NE 淡水】



山崩與地滑地質敏感區變更前後範圍圖

L0001臺北市

【96232SE 三重】



圖例

臺北市縣市界

山崩與地滑地質敏感區(變更前)

山崩與地滑地質敏感區(變更後)

比例尺：二萬五千分之一



等高線間隔：首曲線10公尺，間曲線5公尺
高程：自臺灣基隆平均海面為零公尺起算
平面控制：採用聯勤總部測量署民國69年檢測三角點成果，以南投縣埔里鎮虎仔山三角點為基點
地理座標：虎仔山三角點東經120° 58' 25.9750" 北緯 23° 58' 32.3400"

投影：橫麥卡脫投影，經差二度分帶，中央經線東經121°
方格網：橫麥卡脫投影座標系統1,000公尺方格
主管機關：內政部
協辦機關：國防部
主辦機關：聯勤總部測量署
調繪時間：中華民國88年1月聯勤四〇一廠實地調繪
印刷時間：中華民國88年6月聯勤四〇一廠印刷
方格網：藍色短線為TW/D97米版1,000公尺方格



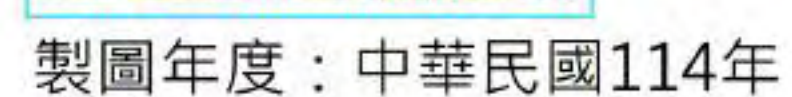
正北方向以國幅中央經線為準，編
北方向係民國八十八年平均近似值
，每年磁偏角約小秒三十秒。



底圖：臺灣地區二萬五千分之一地形圖(第三版)
地質敏感區劃定：經濟部

製圖年度：中華民國114年

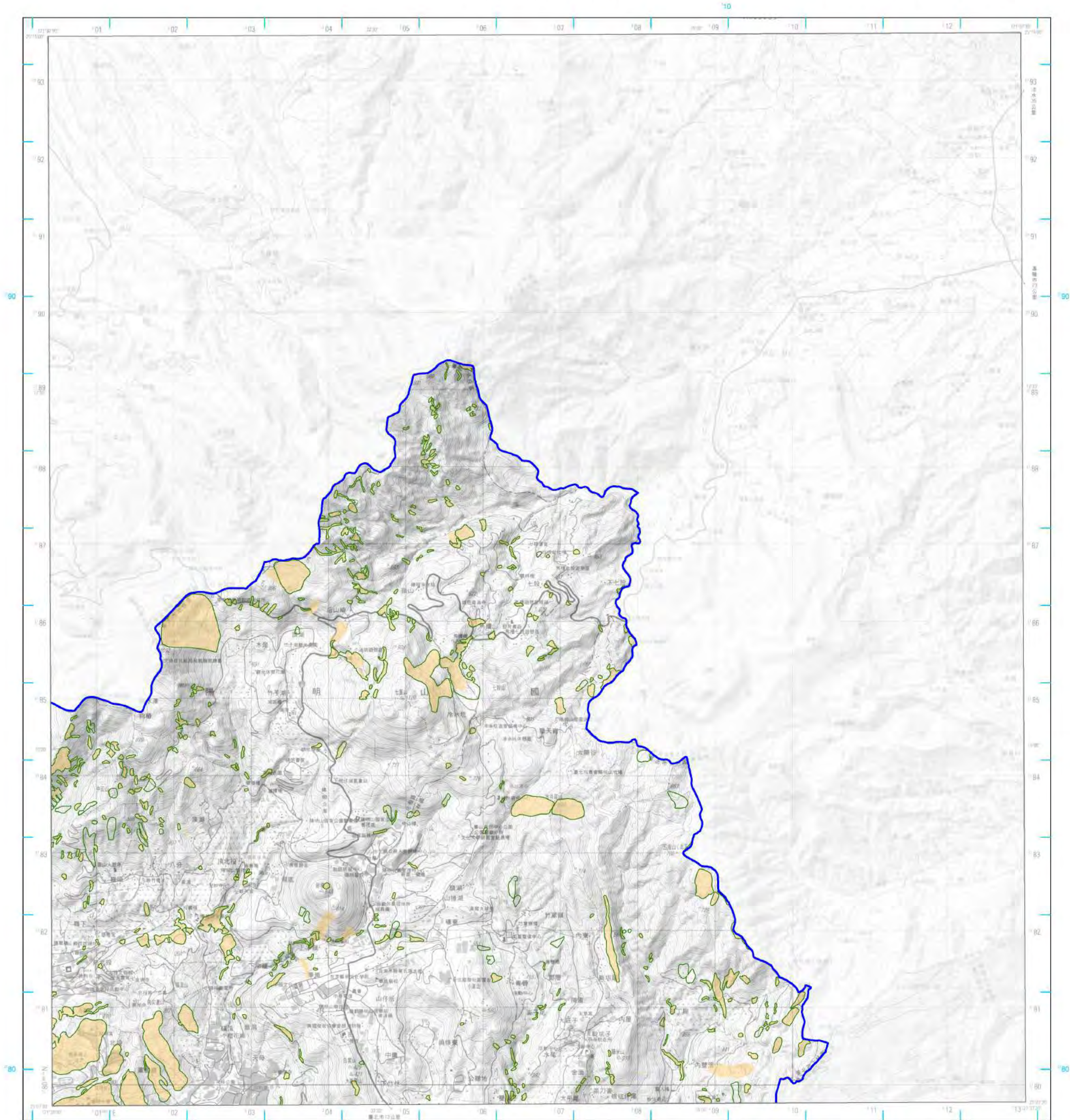
【97224NW 木柵】



山崩與地滑地質敏感區變更前後範圍圖

L0001臺北市

【97233NW 陽明山】



圖例

- 臺北市縣市界
- 山崩與地滑地質敏感區(變更前)
- 山崩與地滑地質敏感區(變更後)

比例尺：二萬五千分之一

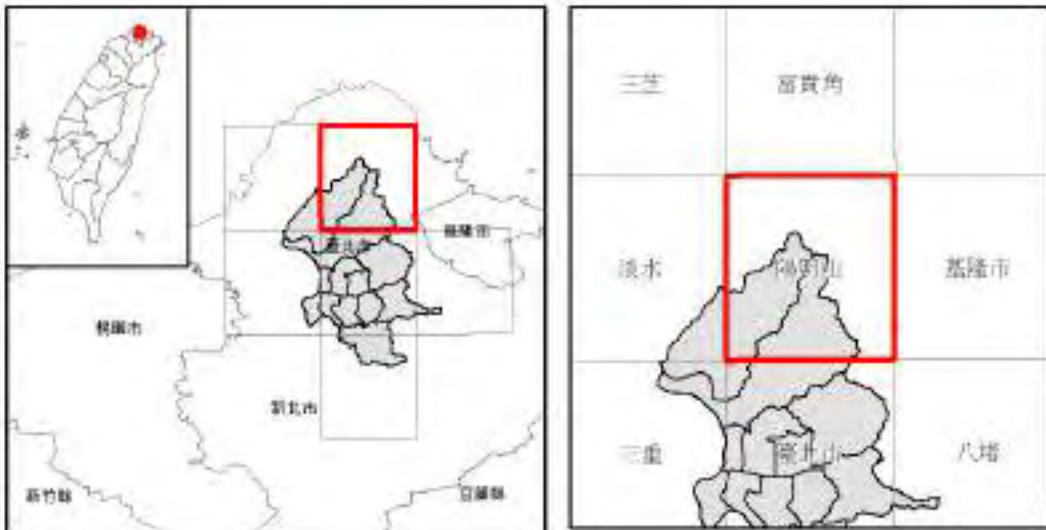


等高線間隔：首曲線10公尺，間曲線5公尺
高程：自臺灣基隆平均海面為零公尺起算
平面控制：採用聯勤總部測量局民國69年檢測三角點成果，以南投縣埔里鎮虎子山三角點為基點
地理座標：虎子山三角點東經120° 58' 25.9750" 北緯 23° 58' 32.3400"
投影：橫麥卡脫投影，經差二度分帶，中央經線東經121°
方格網：橫麥卡脫投影座標系統1,000公尺方格
主管機關：內政部
協辦機關：國防部
主辦機關：聯勤總部測量署
測繪時間：中華民國88年1月聯勤四〇一廠實地測繪
印刷時間：中華民國88年6月聯勤四〇一廠印刷
方格網：藍色網線為TW/D97系統1,000公尺方格

偏角圖



正北方向以圖幅中央經線為準，磁北方向係民國八十八年平均近似值，每年磁變西移小秒三十秒。



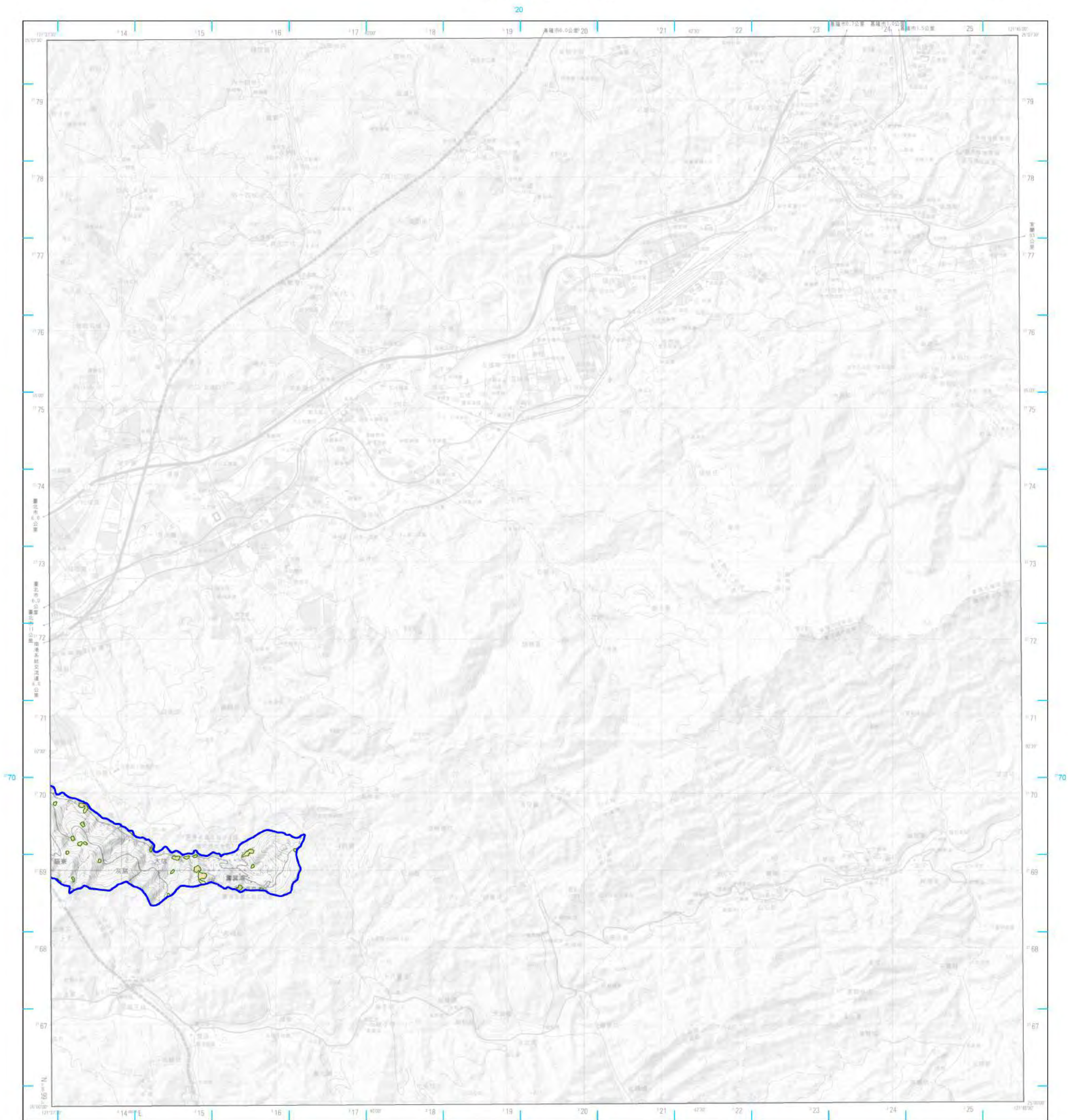
底圖：臺灣地區二萬五千分之一地形圖(第三版)
地質敏感區劃定：經濟部

製圖年度：中華民國114年

山崩與地滑地質敏感區變更前後範圍圖

L0001臺北市

【97233SE 八堵】



圖例

臺北市縣市界

山崩與地滑地質敏感區(變更前)

山崩與地滑地質敏感區(變更後)

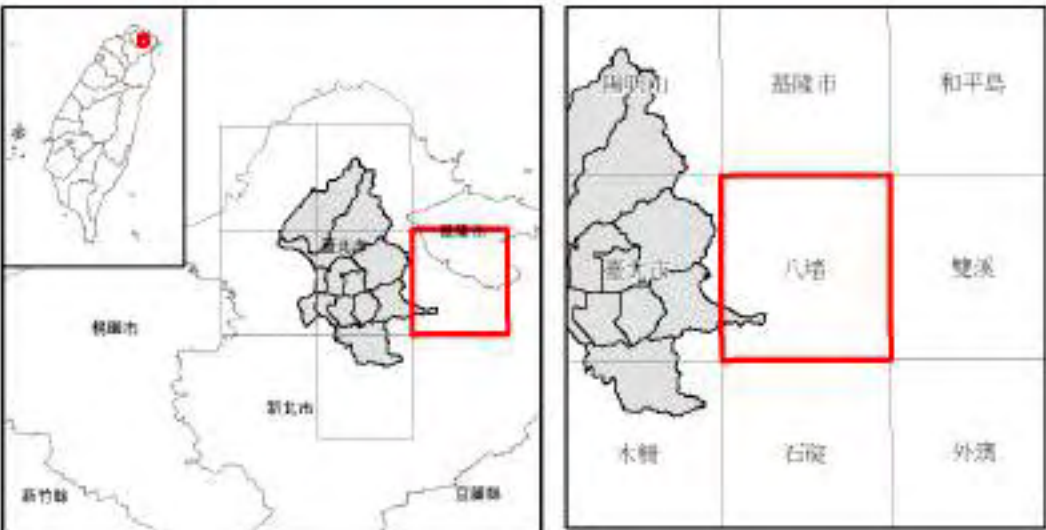
比例尺：二萬五千分之一



等高線間隔：首曲線10公尺，間曲線5公尺
高 程：自臺灣基隆平均海面為零公尺起算
平 面 控 制：採用聯勤總部測量署民國69年檢測三角點成果，
以南投縣埔里鎮虎子山三角點為基點
地 理 座 標：虎子山三角點東經120° 58' 25.9750"
北緯 23° 58' 32.3400"
投 影：橫麥卡脫投影，經差二度分帶，中央經線東經121°
方 格 網：橫麥卡脫投影座標系統1,000公尺方格
主 管 機 關：內政部
協 辦 機 關：國防部
主 辦 機 關：聯勤總部測量署
調 繪 時 間：中華民國88年1月聯勤四〇一廠實地調繪
印 刷 時 間：中華民國88年6月聯勤四〇一廠印製
方 格 網：藍色短線為TWD97系統1,000公尺方格



正北方向以國權中央經線為準，編
北方向係民國八十八年平均近似值，
每年磁偏角約小秒三十秒。



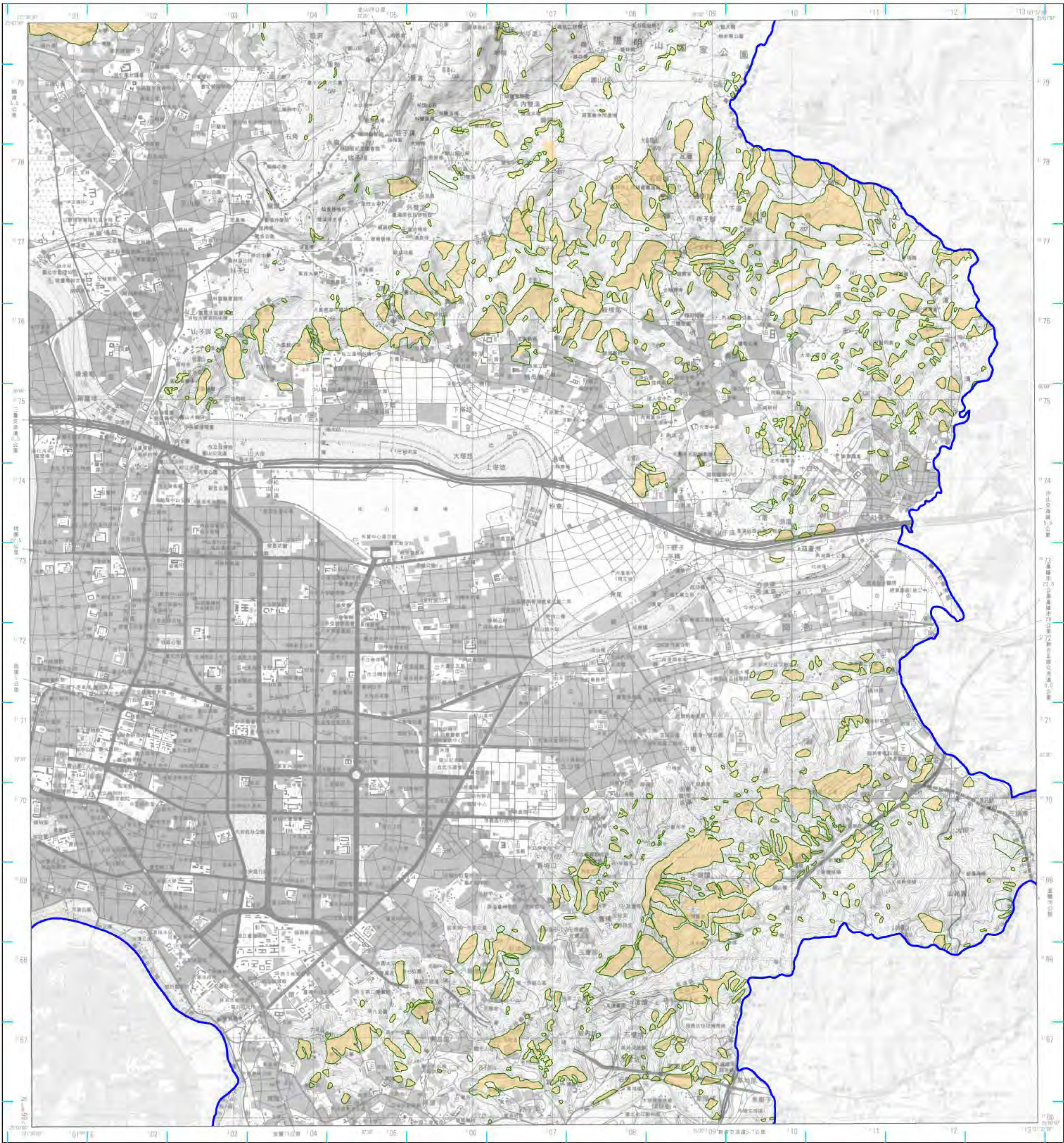
底圖：臺灣地區二萬五千分之一地形圖(第三版)
地質敏感區劃定：經濟部

製圖年度：中華民國114年

山崩與地滑地質敏感區變更前後範圍圖

L0001臺北市

【97233SW 臺北市】



圖例

- 臺北市縣市界
- 山崩與地滑地質敏感區(變更前)
- 山崩與地滑地質敏感區(變更後)

比例尺：二萬五千分之一

等高線間隔：首曲線10公尺，間曲線5公尺

高程：自臺灣基隆平均海面為零公尺起算

平面控制：採用聯勤總部測量局民國69年檢測三角點成果，以南投縣埔里鎮虎山三角點為基點

地理座標：虎山三角點東經120° 58' 25.9750" 北緯 23° 58' 32.3400"

投影：橫麥卡脫投影，經差二度分帶，中央經線東經121°

方格網：橫麥卡脫投影座標系統1,000公尺方格

主管機關：內政部

協辦機關：國防部

主辦機關：聯勤總部測量署

測繪時間：中華民國88年1月聯勤四〇一廠實地測繪

印刷時間：中華民國88年6月聯勤四〇一廠印刷

方格網：藍色座標網TWD97系統1,000公尺方格

正北方向以圖幅中央經線為準，圖幅北方係依民國八十八年平均磁偏角，每年磁偏角約小於三十秒。

底圖：臺灣地區二萬五千分之一地形圖(第三版)

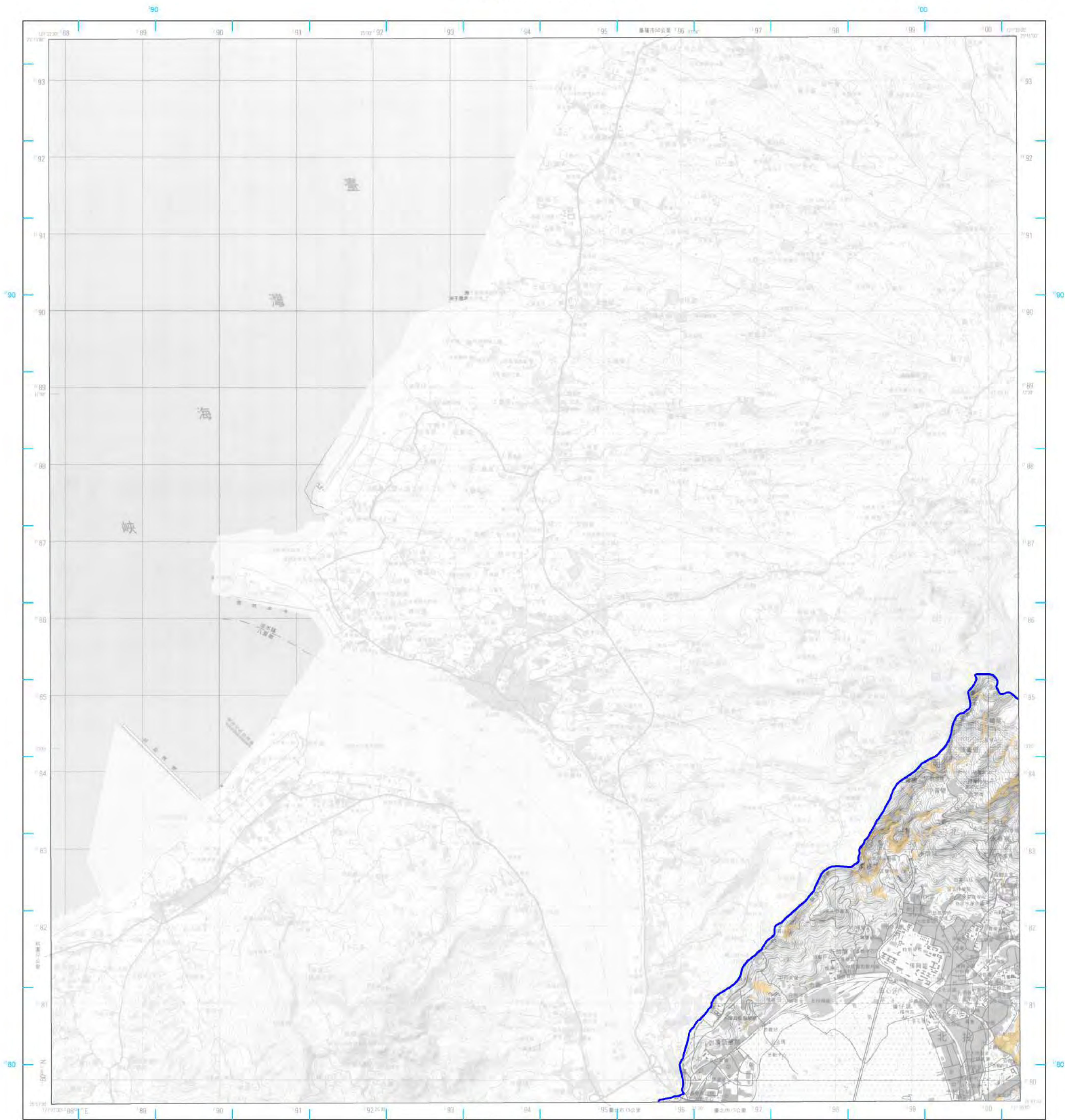
地質敏感區劃定：經濟部

製圖年度：中華民國114年

山崩與地滑地質敏感區變更後範圍圖

L0001臺北市

【96232NE 淡水】



圖例

- 臺北市縣市界
- 山崩與地滑地質敏感區(變更後)

底圖：臺灣地區二萬五千分之一地形圖(第三版)
地質敏感區劃定：經濟部

比例尺：二萬五千分之一

等高線間隔：首曲線10公尺，間曲線5公尺
高程：自臺灣基隆平均海面為零公尺起算
平面控制：採用聯勤總部測量署民國69年檢測三角點成果，以南投縣埔里鎮虎子山三角點為基點
地理座標：虎子山三角點東經120° 58' 25.9750" 北緯 23° 58' 32.3400"
投影：橫麥卡脫投影，經差二度分帶，中央經線東經121°
方格：橫麥卡脫投影座標系統1,000公尺方格
主管機關：內政部
協辦機關：國防部
主辦機關：聯勤總部測量署
測繪時間：中華民國88年1月聯勤四〇一廠實地測繪
印刷時間：中華民國88年6月聯勤四〇一廠印製
方格標：藍色短線為TW/D97系統1,000公尺方格

偏角圖

磁正 方格 北北北

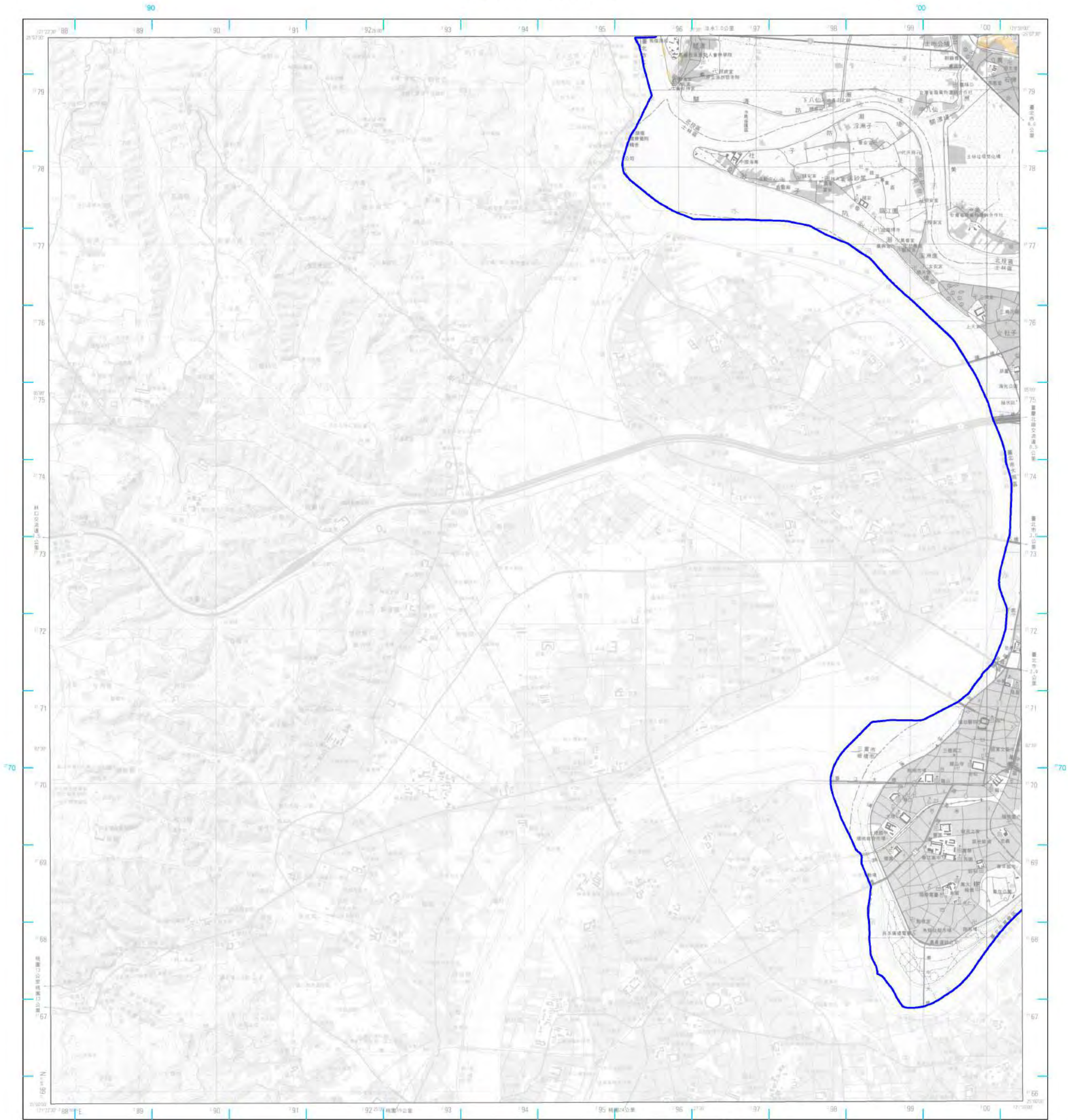
正北方向以圖幅中央經線為準，磁北方向係民國八十八年平均磁偏角，每年磁偏角移小秒三十秒。

製圖年度：中華民國114年

山崩與地滑地質敏感區變更後範圍圖

L0001臺北市

【96232SE 三重】



圖例

臺北市縣市界

山崩與地滑地質敏感區(變更後)

比例尺：二萬五千分之一



等高線間隔：首曲線10公尺，間曲線5公尺

高程：自臺灣基隆平均海面為零公尺起算

平面控制：採用聯勤總部測量署民國69年檢測三角點成果，

以南投縣埔里鎮虎子山三角點為基點

地理座標：虎子山三角點東經120° 58' 25.9750"

北緯 23° 58' 32.3400"

投影：橫麥卡脫投影，經差二度分帶，中央經線東經121°

方格網：橫麥卡脫投影座標系統1,000公尺方格

主管機關：內政部

協辦機關：國防部

主辦機關：聯勤總部測量署

測繪時間：中華民國88年1月聯勤四〇一廠實地測繪

印刷時間：中華民國88年6月聯勤四〇一廠印刷

方格網：藍色短線為TW/D97系統1,000公尺方格

偏角圖

磁正

方格

北北

北北

北北

北北

北北

北北

北北

北北

北北

北北

北北

北北

北北

北北

北北

北北

北北

北北

北北

北北

北北

北北

北北

北北

北北

北北

北北

北北

北北

北北

北北

北北

北北

北北

北北

北北

北北

北北

北北

北北

北北

北北

北北

北北

北北

北北

北北

北北

北北

北北

北北

北北

北北

北北

北北

北北

北北

北北

北北

北北

北北

北北

北北

北北

北北

北北

北北

北北

北北

北北

北北

北北

北北

北北

北北

北北

北北

北北

北北

北北

北北

北北

北北

北北

北北

北北

北北

北北

北北

北北

北北

北北

北北

北北

北北

北北

北北

北北

北北

北北

北北

北北

北北

北北

北北

北北

北北

北北

北北

北北

北北

北北

北北

北北

北北

北北

北北

北北

北北

北北

北北

北北

北北

北北

北北

北北

北北

北北

北北

北北

北北

北北

北北

北北

北北

北北

北北

北北

北北

北北

北北

北北

北北

北北

北北

北北

北北

北北

北北

北北

北北

北北

北北

北北

北北

北北

北北

北北

北北

北北

北北

北北

北北

北北

北北

北北

北北

北北

北北

北北

北北

北北

北北

北北

北北

北北

北北

北北

北北

北北

北北

北北

北北

北北

北北

北北

北北

北北

北北

北北

北北

北北

北北

北北

北北

北北

北北

北北

北北

北北

北北

北北

北北

北北

北北

北北

北北

北北

北北

北北

北北

北北

北北

北北

北北

北北

北北

北北

北北

北北

北北

北北

北北

北北

北北

北北

北北

北北

北北

北北

北北

北北

北北

北北

北北

北北

北北

北北

北北

北北

北北

北北

北北

北北

北北

北北

北北

北北

北北

北北

北北

北北

北北

北北

北北

北北

北北

北北

北北

北北

北北

北北

北北

北北

北北

北北

北北

北北

北北

北北

北北

北北

北北

北北

北北

北北

北北

北北

北北

北北

北北

北北

北北

北北

北北

北北

北北

北北

北北

北北

北北

北北

北北

北北

北北

北北

北北

北北

北北

北北

北北

北北

北北

北北

北北

北北

北北

北北

北北

北北

北北

北北

北北

北北

北北

北北

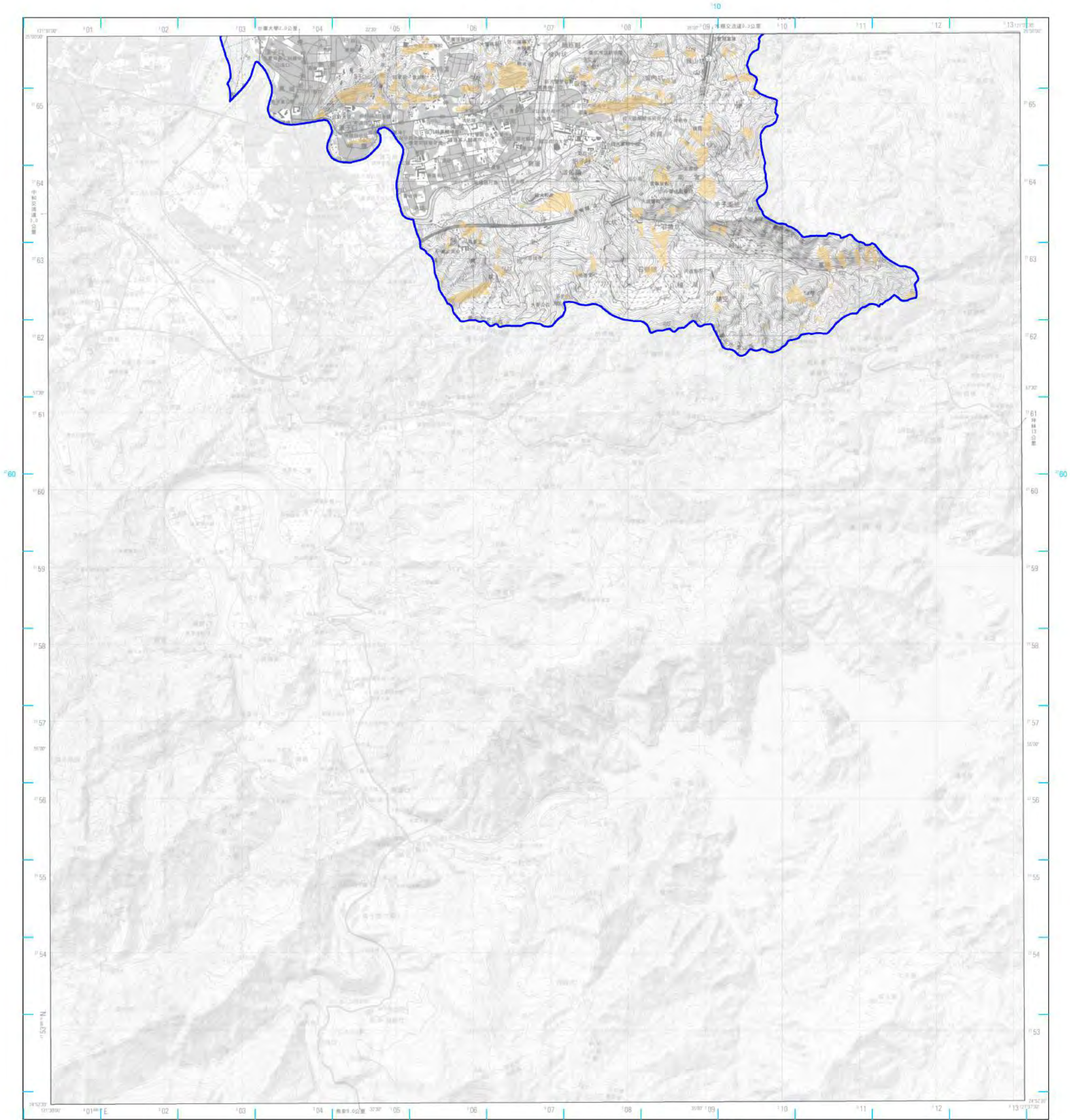
北北

北北

山崩與地滑地質敏感區變更後範圍圖

L0001臺北市

【97224NW 木柵】



圖例

- 臺北市縣市界
- 山崩與地滑地質敏感區(變更後)

底圖：臺灣地區二萬五千分之一地形圖(第三版)
地質敏感區劃定：經濟部

比例尺：二萬五千分之一

公尺 1500 500 0 500 1000 2000 4000

等高線間隔：首曲線10公尺，間曲線5公尺
高程：自臺灣基隆平均海面為零公尺起算
平面控制：採用聯勤總部測量署民國69年檢測三角點成果，以南投縣埔里鎮虎子山三角點為基點
地理座標：虎子山三角點東經120° 58' 25.9750" 北緯 23° 58' 32.3400"
投影：橫麥卡脫投影，經差二度分帶，中央經線東經121°
方格：橫麥卡脫投影座標系統1,000公尺方格
主管機關：內政部
協辦機關：國防部
主辦機關：聯勤總部測量署
測繪時間：中華民國88年1月聯勤四〇一廠實地測繪
印刷時間：中華民國88年6月聯勤四〇一廠印製
方格座標：藍色短線為TW97系統1,000公尺方格

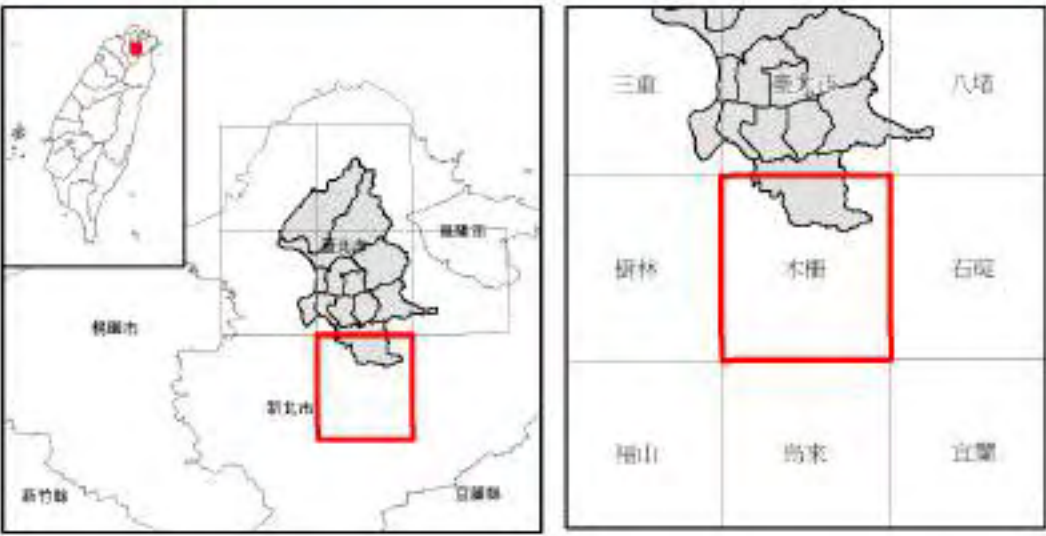
偏角圖

磁正方格北北北

0°14'

3°22'

正北方向以圖幅中央經線為準，磁北方向係民國八十八年平均近似值，每年磁偏角移小約三十秒。

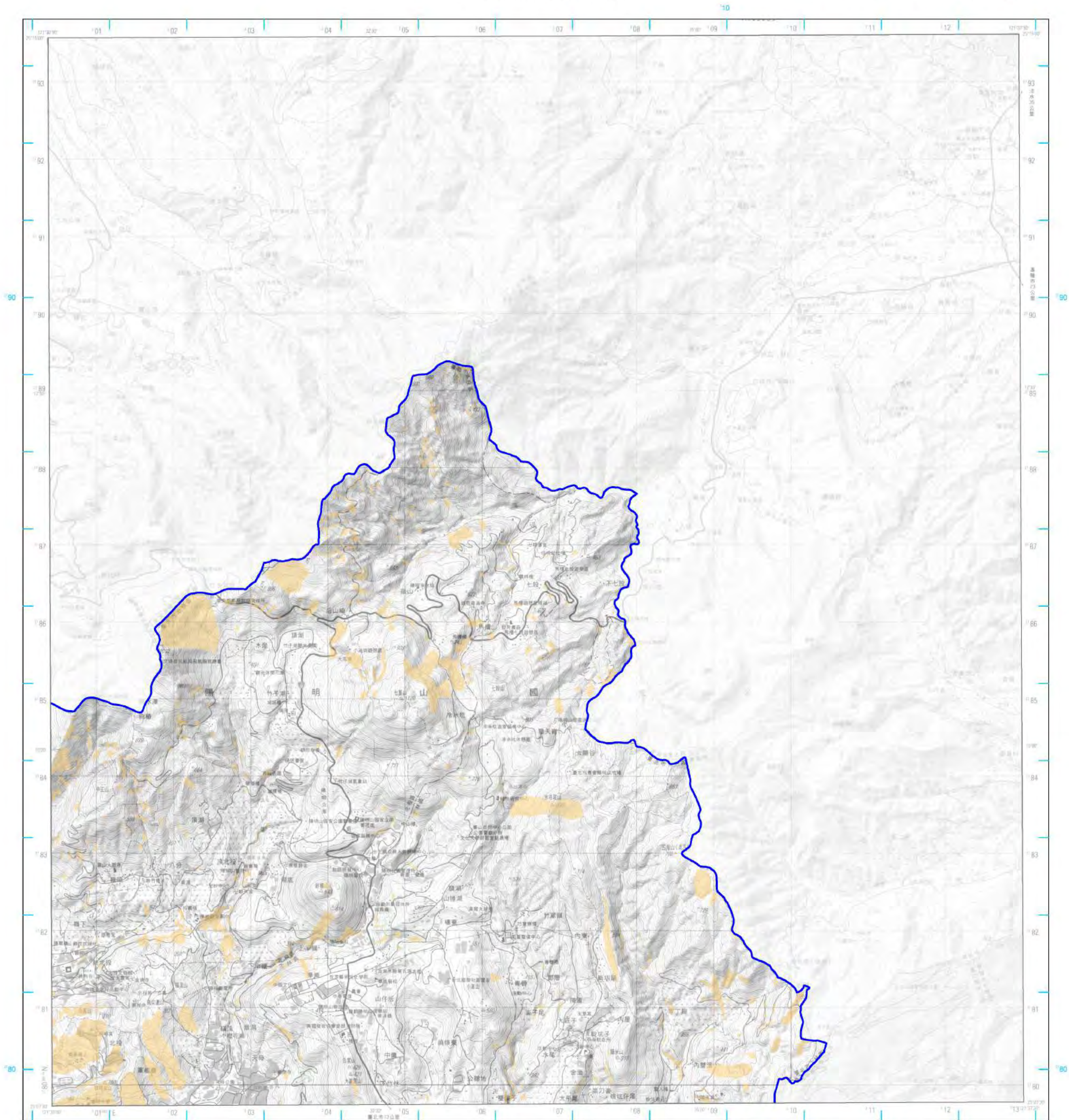


製圖年度：中華民國114年

山崩與地滑地質敏感區變更後範圍圖

L0001臺北市

【97233NW 陽明山】



圖例

- 臺北市縣市界
- 山崩與地滑地質敏感區(變更後)

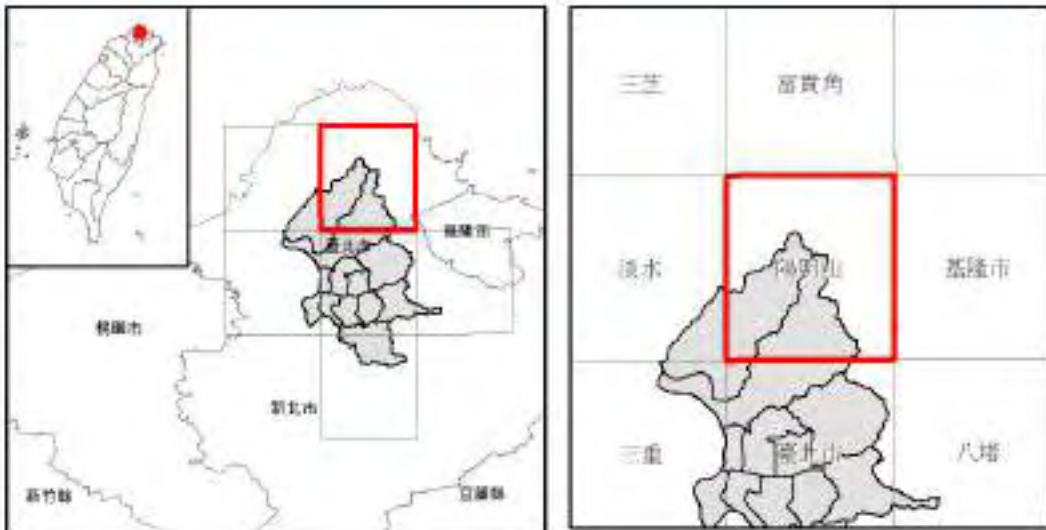
比例尺：二萬五千分之一



等高線間隔：首曲線10公尺，間曲線5公尺
高 程：自臺灣基隆平均海面為零公尺起算
平 面 控 制：採用聯動總部測量民國69年檢測三角點成果，
以南投縣埔里鎮虎子山三角點為基點
地 理 座 標：虎子山三角點東經120° 58' 25.9750"
北緯 23° 58' 32.3400"
投 影：橫麥卡脫投影，經差二度分帶，中央經線東經121°
方 格 網：橫麥卡脫投影座標系統1,000公尺方格
主 管 機 關：內政部
協 辦 機 關：國防部
主 辦 機 關：聯動總部測量署
調 繪 時 間：中華民國88年1月聯動四〇一廠實地調繪
印 刷 時 間：中華民國88年6月聯動四〇一廠印製
方 格 網：藍色短線為TW/D97系統1,000公尺方格



正北方向以國權中央經線為準，編
北方向係民國八十八年平均近似值，
每年磁變西移小於三十秒。



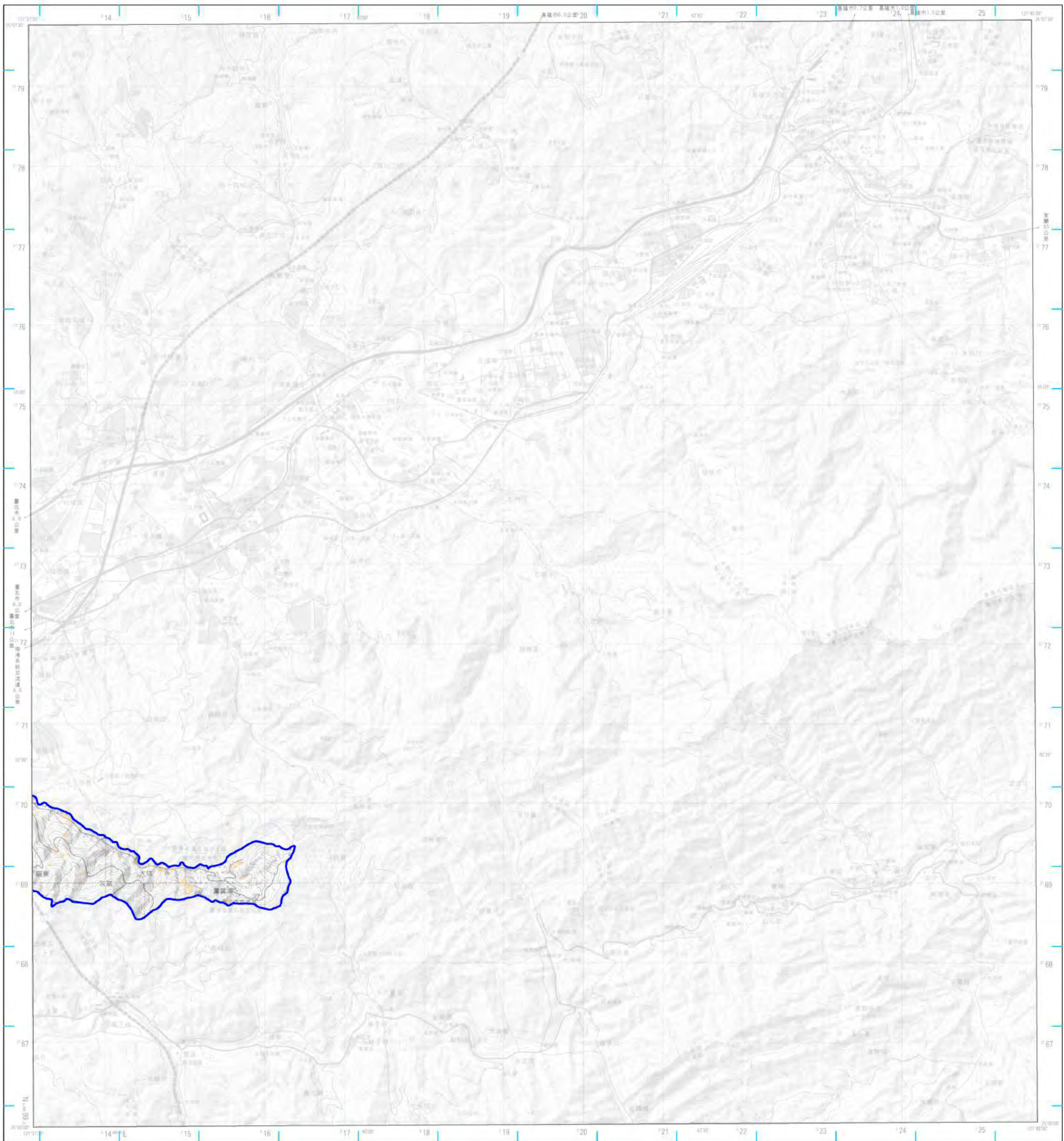
底圖：臺灣地區二萬五千分之一地形圖(第三版)
地質敏感區劃定：經濟部

製圖年度：中華民國114年

山崩與地滑地質敏感區變更後範圍圖

L0001臺北市

【97233SE 八堵】



圖例

臺北市縣市界

山崩與地滑地質敏感區(變更後)

底圖：臺灣地區二萬五千分之一地形圖(第三版)
地質敏感區劃定：經濟部

比例尺：二萬五千分之一

公尺 1000 500 0 500 1000 2000

等高線間隔：首曲線10公尺，間曲線5公尺
高 程：自臺灣基隆平均海面為零公尺起算
平 面 控 制：採用聯勤總部測量署民國69年檢測三角點成果，
以南投縣埔里鎮虎子山三角點為基點
地 理 座 標：虎子山三角點東經120° 58' 25.9750"
北緯 23° 58' 32.3400"
投 影：橫麥卡脫投影，經差二度分帶，中央經線東經121°
方 格 網：橫麥卡脫投影座標系統1,000公尺方格
主 管 機 關：內政部
協 辦 機 關：國防部
主 辦 機 關：聯勤總部測量署
調 繪 時 間：中華民國88年1月聯勤四〇一廠實地調繪
印 刷 時 間：中華民國88年6月聯勤四〇一廠印製
方 格 網：藍色短線為TWD97系統1,000公尺方格

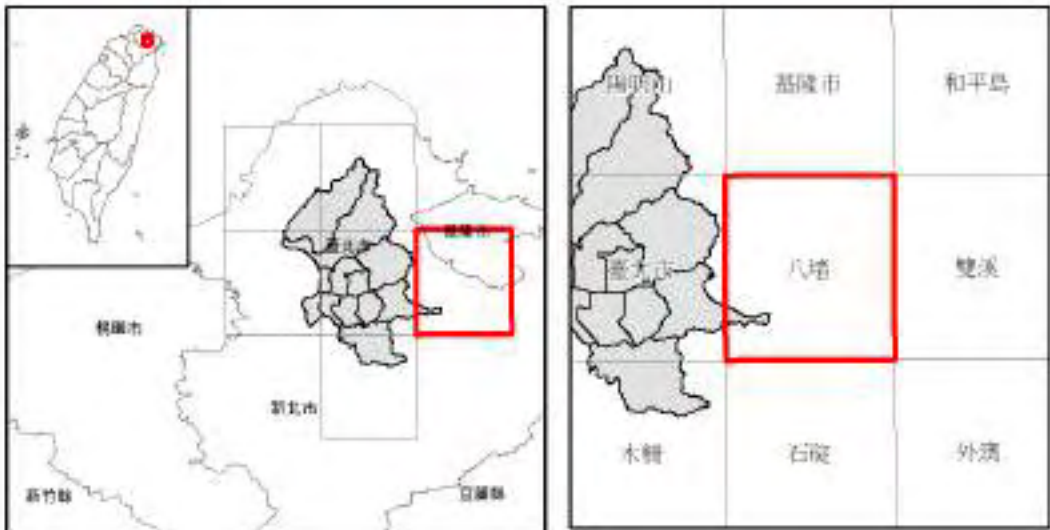
偏角圖

磁 正 方
北 北 北

0°14'

3°22'

正北方向以圖幅中央經線為準，編
北方向係民國八十八年平均近似值
，每年磁偏角西移小秒三十秒。

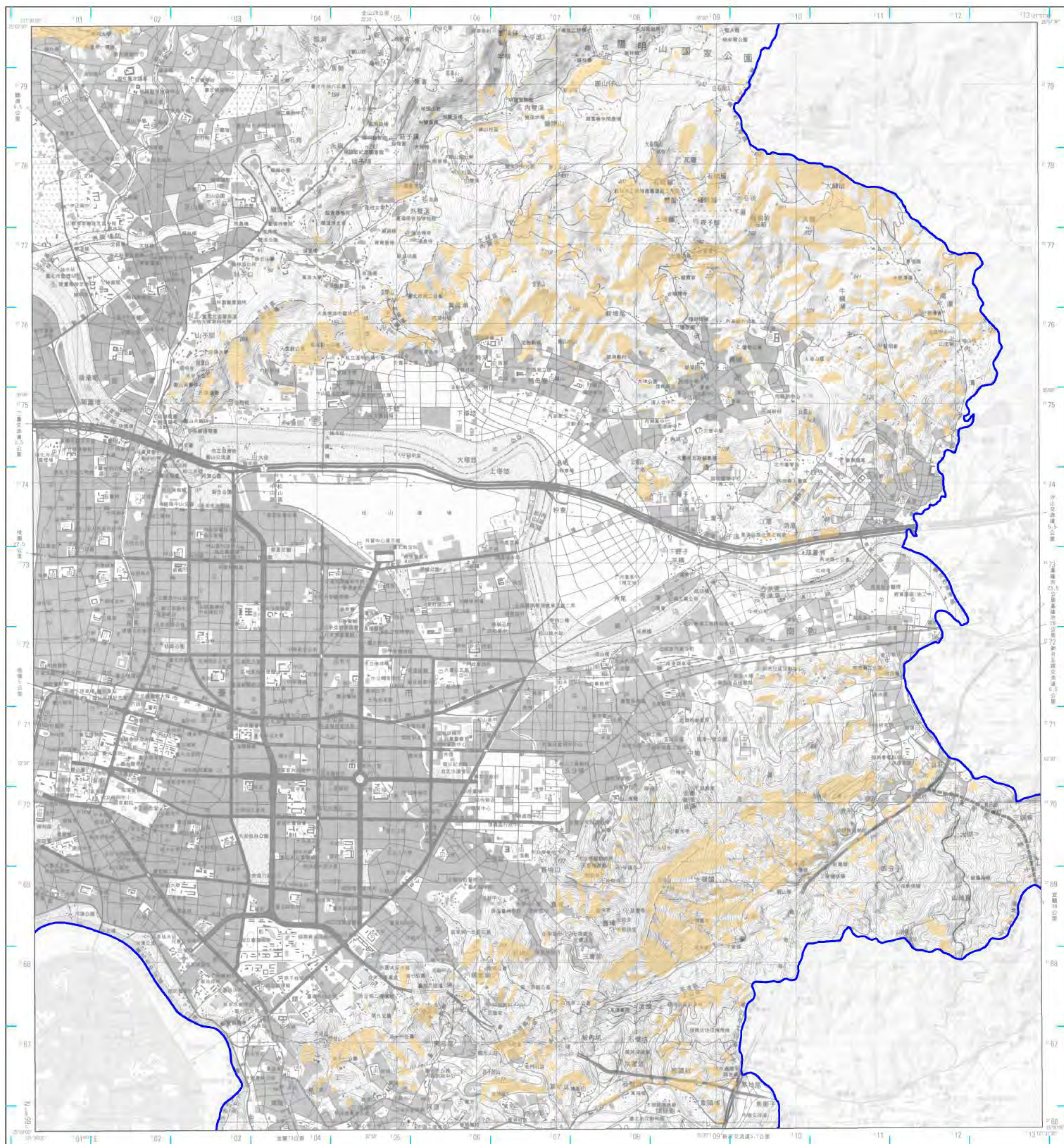


製圖年度：中華民國114年

山崩與地滑地質敏感區變更後範圍圖

L0001臺北市

【97233SW 臺北市】



圖例

- 臺北市縣市界
- 山崩與地滑地質敏感區(變更後)

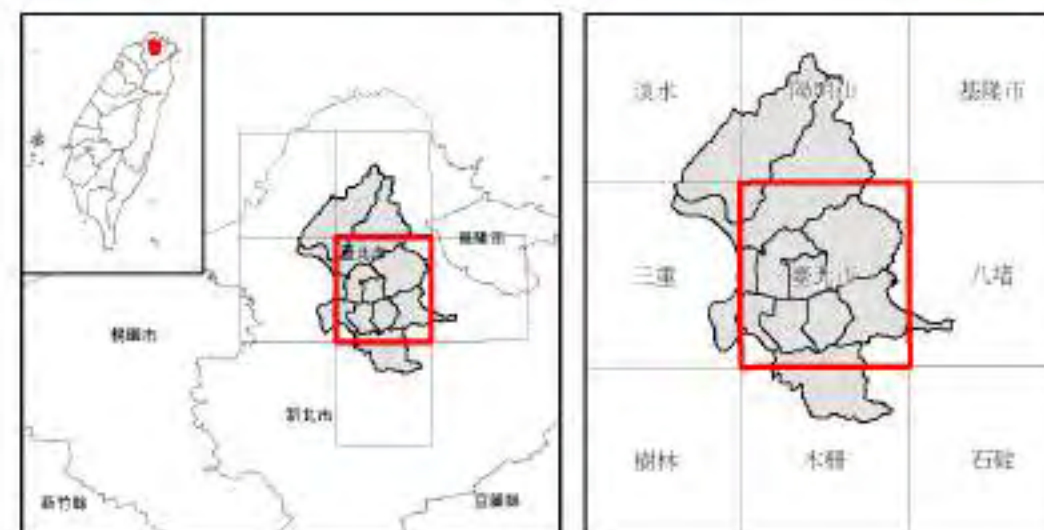
比例尺：二萬五千分之一



等高線間隔：首曲線10公尺，間曲線5公尺
高程：自臺灣基隆平均海面為零公尺起算
平面控制：採用聯勤總部測量局民國69年檢測三角點成果，以南投縣埔里鎮虎牙山三角點為基點
地理座標：虎牙山三角點東經120° 58' 25.9750" 北緯 23° 58' 32.3400"
投影：橫麥卡脫投影，經差二度分帶，中央經線東經121°
方格網：橫麥卡脫投影座標系統1,000公尺方格
主管機關：內政部
協辦機關：國防部
主辦機關：聯勤總部測量署
編繪時間：中華民國88年1月聯勤四〇一廠實地調繪
印刷時間：中華民國88年6月聯勤四〇一廠印刷
方格網：藍色底線為TW/D97系統1,000公尺方格



正北方向以圖幅中央經線為準，編
北方向係民國八十八年平均近似值，
每年磁偏角約小秒三十秒。



底圖：臺灣地區二萬五千分之一地形圖(第三版)
地質敏感區劃定：經濟部

製圖年度：中華民國114年