

## 經濟部所屬事業固定資產投資專案計畫編審要點部分規定修正對照表

修正規定	現行規定	說明
<p>十、各事業應於每年九月十五日前，將年度新興投資專案計畫概要表（格式如附件二）函報本部<u>國營事業管理司</u>（以下簡稱<u>國營司</u>）。專案計畫投資總額達新<u>臺</u>幣一百億元以上者，其可行性研究報告（二十份，以下皆同）應於每年十月十五日前，<u>未達</u>一百億元者應於每年十一月十五日前，送本部審核。符合第十一點第一項規定之計畫可行性研究報告，應依預算程序規定時限，併該公司年度固定資產投資計畫提送本部審查（<u>審查流程如附圖</u>）。</p> <p>對事業之營運有重大影響，或為配合政府政策辦理之緊急工程，不在此限。</p>	<p>十、各事業應於每年九月十五日前，將年度新興投資專案計畫概要表（格式如附件二）函報本部國營會。專案計畫投資總額達新台幣一百億元以上者，其可行性研究報告（二十份，以下皆同）應於每年十月十五日前，一百億元<u>以下</u>者應於每年十一月十五日前，送本部審核。符合第十一點第一項規定之計畫可行性研究報告，應依預算程序規定時限，併該公司年度固定資產投資計畫提送本部審查。</p> <p>對事業之營運有重大影響，或為配合政府政策辦理之緊急工程，不在此限。</p>	<p>一、第一項修正如下：</p> <p>（一）配合經濟部組織改造，「經濟部國營事業委員會」改制為「經濟部國營事業管理司」，爰修正單位名稱及簡稱；另並酌作文字修正。</p> <p>（二）增列審查流程附圖之文字依據。</p> <p>二、第二項未修正。</p>
<p>十一、專案計畫投資總額在一定金額以下且該專案計畫之產品（或服務）係使用公司既有製程或技術者，其可行性研究報告授權公司董事會負責審查。前述之一定金額，依各公司狀況不同，由本部<u>國營司</u>按年檢討訂定之。</p>	<p>十一、專案計畫投資總額在一定金額以下且該專案計畫之產品（或服務）係使用公司既有製程或技術者，其可行性研究報告授權公司董事會負責審查。前述之一定金額，依各公司狀況不同，由本部國營會按年</p>	<p>本點修正單位名稱，理由同第十點修正說明一（一）。</p>

<p>前項外之專案計畫可行性研究報告，由本部國營司進行研審，並視需要得會同有關單位或聘請學者專家進行書面或會議審查。</p> <p>專案計畫可行性研究報告若依相關規定須其他業務主管機關審查者，由公司（董事會）審查後，依其規定辦理。惟審查結果，應由該公司於年度固定資產投資計畫預算審查規定時限前，函告本部國營司。</p>	<p>檢討訂定之。</p> <p>前項外之專案計畫可行性研究報告，由本部國營會進行研審，並視需要得會同有關單位或聘請學者專家進行書面或會議審查。</p> <p>專案計畫可行性研究報告若依相關規定須其他業務主管機關審查者，由公司（董事會）審查後，依其規定辦理。惟審查結果，應由該公司於年度固定資產投資計畫預算審查規定時限前，函告本部國營會。</p>	
<p>十二之一、各事業對於可行性研究報告之內容，應覈實依「可行性研究報告自評檢核表」（格式如附件四）辦理自評，並負查證及評估之責任，<u>且應就下列事項擬定相關內容：</u></p> <p><u>（一）專案計畫應強化節能減碳措施之預期效果與影響，依「公共工程節能減</u></p>	<p>十二之一、各事業對於可行性研究報告之內容，應覈實依「可行性研究報告自評檢核表」（格式如附件四）辦理自評，並負查證及評估之責任，另應依「公共工程先期規劃階段節能減碳檢核表」（格式如附件五）逐項檢視，具體提出節能減碳的作法與承諾，並落實於後續基本設計成果；對於審議過程中，有關</p>	<p>一、現行規定修正移列第一項，說明如下：</p> <p>（一）現行規定前段有關可行性研究報告自評表列為序文內容。</p> <p>（二）現行規定前段有關節能減碳檢核表事項，移列為第一款，配合行政院公共工程委員會一百十一年八月三十一日函頒之公共工程節能減碳檢核注意事項（以下簡稱節能減碳注意事項）所示，鑑於節能減碳為國家發展</p>

<p><u>碳 檢 核</u> <u>表</u>」(格 式如附件 五)逐項 檢視，具 體提出節 能減碳之 作法及承 諾，並落 實於後續 基本設計 成果。</p> <p>(二)專案計畫應 進行性別 影響評 估，依 「性別影 響評估檢 視表」(格 式如附件 六)逐項檢 視，並視 計畫內容 所涉之性 別影響層 面，訂定 性別目 標、績效 指標、衡 量標準及 目標值。</p> <p>(三)專案計畫涉 及淨零轉 型十二項 關鍵戰略 者，應依 「淨零轉 型通案自</p>	<p>機關或學者專家 所提各項審查意 見，應詳實回應 說明，並由本部 國營會請有關機 關及學者專家再 予審視是否同意 該回應說明。</p>	<p>重要政策方向， 爰明定專案計畫 應強化節能減碳 之預期效果及影 響，並依據節能 減碳注意事項增 加節能減碳檢核 作業，應依「公 共工程節能減碳 檢核表」逐項檢 視，原「公共工 程先期規劃階段 節能減碳檢核 表」已自一百十 三年一月二十六 日起不再適用， 爰配合修正相關 檢核表；另並酌 作文字修正。</p> <p>(三)增訂第二款。配 合行政院所屬各 機關中長程個案 計畫編審要點(以 下簡稱行政院編 審要點)，爰增訂 專案計畫應進行 性別影響評估， 並依「性別影響 評估檢視表」進 行逐項檢視。</p> <p>(四)增訂第三款。配 合行政院編審要 點規定，爰增訂 專案計畫如涉及 淨零轉型十二項 關鍵戰略者，應 依「淨零轉型通 案自評檢核表」</p>
---	---	---

<p><u>評 檢 核</u> <u>表」(格式</u> <u>如附件七)</u> <u>逐 項 檢</u> <u>核，以確</u> <u>保計畫提</u> <u>報內容與</u> <u>各項關鍵</u> <u>戰略之規</u> <u>劃目標相</u> <u>符。</u></p> <p>對於審議過程中，有關機關或學者專家所提各項審查意見，應詳實回應說明，並由本部國營司請有關機關及學者專家再予審視是否同意該回應說明。</p>		<p>逐項檢視，以利確認提報內容與關鍵戰略目標相符。</p> <p>二、現行規定後段有關審議流程部分，移列第二項，並修正單位簡稱，理由同第十點修正說明一(一)。</p>
<p>十三、專案計畫可行性研究報告均應提報本部國營司，並依「國營事業固定資產投資計畫編製評估要點」有關規定編製投資專案計畫，其中可行性研究報告如係經本部國營司研審者，應於研審完成後，併可行性研究報告修訂本或可行性研究報告附加「X X計畫可行性研究報告審查意見、辦理情形及機關與學者專家再審視結果對照表」，及檢附「中長</p>	<p>十三、專案計畫可行性研究報告均應提報本部國營會，並依「國營事業固定資產投資計畫編製評估要點」有關規定編製投資專案計畫，其中可行性研究報告如係經本部國營會研審者，應於研審完成後，併可行性研究報告修訂本或可行性研究報告附加「X X計畫可行性研究報告審查意見、辦理情形及機關與學者專家再審視結果對照表」送本部國營會核辦。</p>	<p>一、修正單位簡稱，理由同第十點修正說明一(一)，另酌作文字修正。</p> <p>二、配合行政院編審要點規定，增訂各事業單位提送固定資產投資專案計畫應檢附「中長程個案計畫自評檢核表」，以利審查機關就專案計畫與政府重要施政目標之相符性進行審查。</p>

<p><u>程個案計畫自評檢核表</u>」(格式如附件八) 送本部國營司核辦。</p>		
<p>十四、投資專案計畫由本部國營司審核後，檢同審核意見，簽報部次長，經核定辦理者，由各事業編入年度營業預算，循預算程序辦理。</p>	<p>十四、投資專案計畫由本部國營會審核後，檢同審核意見，簽報部次長，經核定辦理者，由各事業編入年度營業預算，循預算程序辦理。</p>	<p>修正單位簡稱，理由同第十點修正說明一(一)。</p>

## 第九點 附件一(修正後)

附件一：可行性研究報告編製說明

### 甲、總說明

◎壹、除「國營事業固定資產投資計畫編製評估要點」或事業自訂之可行性研究報告編製規範另有規定外，悉依本說明辦理。

一、摘要：從事整體經營需求考量，敘明為何需要興辦本計畫及興辦時機之適切性，本計畫之概要，及本計畫興辦後對事業整體經營能力之影響。

二、可行性研究：依下列各項分析本計畫之可行性

(一)計畫背景：敘明本計畫所屬策略事業單位之過去經營績效與未來展望，及與其他策略事業單位之關聯性（如：互斥、互補、垂直或水平等關係）。

(二)經濟可行性：就本計畫之產出（產品或勞務）或因本計畫之興辦將受影響之最終產出（產品或勞務），分析其所屬產業、相關市場及行銷。

(三)工程可行性：依技術、設計、施工、營運、工業安全衛生等項目分析本計畫之工程可行性，並列出可達成本計畫目的之其他工程可行替代方案。

(四)環境接受性：敘明本計畫工程所在地之環境背景、計畫完成前後之污染防治情形、擬採行之工業減廢及資源再利用措施、與地方經濟社會發展及土地政策之配合，以及當地民情之反應。

(五)財務可行性：依事業經營策略敘明長期財務預測及擬採行之財務管理策略與資金調度計畫，並說明本計畫之投資總額、資金來源、分年預算及償債計畫。

(六)計畫效益：各類專案計畫均應計算其投資效益，並應注意下列各點：

1 計畫投入項目所列器材或土地，如係既有，於計算投資效益時，得依公告現值或依帳面淨值經通貨膨脹率調整後，計入期初投資金額內。

2 計畫如需新購土地，於計算投資效益時，得依原購入成本或按預估通貨膨脹率調整後，計入最後一年之現金流入數內。

3 投資計畫之營運資金，於計算投資效益時，應納入考量。

4 投資計畫以可節省之風險損失為現金流入時，應以每次意外事故發生時之損失金額乘以意外發生機率後之總合計算。

(七) 外部效益及成本：

1 下列投資專案計畫應計算其外部效益及成本：

(1) 投資報酬率偏低，或低於資金成本率，但主辦事業認有需要興辦者。

(2) 經本部國營事業管理司審查認有必要者。

2 外部效益及成本均應量化，再併同計畫效益計算本計畫之總體效益以供決策參考，但不列入風險分析。

(八) 風險分析：敏感性分析及電腦模擬分析所採敏感因素之變動區間，其發生機率應註明估計基礎。

(九) 風險管理：除對敏感度較高之各因素應敘明擬採行之防制措施外，並對足以使本計畫目標無法達成之可能狀況，敘明擬採行之應變方案。

(十) 建議配合事項：敘明為達成本計畫目的，需採行之配合措施。

貳、經濟可行性分析應將公平交易法有關規定納入考量；計畫效益分析應顧及景氣循環、工資、物價、利率及匯率等因素之變動。

## 乙、可行性研究報告內容

### 壹、摘要

一、興辦本計畫之必要性：

(一) 本計畫與國家政策之配合性。

(二) 本計畫與事業經營策略及經營環境之配合性。

(三) 本計畫興辦時機之適切性。

二、計畫概要：

(一) 計畫目的。

(二) 計畫內容。

(三) 計畫期間。

(四) 工程地點。

(五) 目標市場。

(六) 工程技術來源及需求。

(七) 人力需求及來源。

(八) 土地需求及來源。

(九) 環境影響。

- (十) 設計產能。
- (十一) 設備利用率。
- (十二) 設備使用壽年。
- (十三) 投資金額及分年預算。
- (十四) 資金來源及資金成本率。
- (十五) 計畫效益（現值報酬率、淨現值、投資收回年限）。
- (十六) 風險及不定性。

### 三、預期效益（計畫完成後對事業整體經營能力之影響）

- (一) 技術。
- (二) 生產。
- (三) 行銷。
- (四) 人力。
- (五) 財務。

## 貳、可行性研究

### 一、計畫背景：

- (一) 本計畫所屬策略事業單位過去五年之經營績效：營業額、獲利率（營業利益／營業收入）。
- (二) 依經營策略本計畫所屬策略事業單位之未來績效預測：營業額、獲利率（同右）。
- (三) 本計畫所屬策略事業單位與其他各策略事業單位間之關聯性。
- (四) 表列本計畫所屬策略事業單位與其他各策略事業單位執行中及依經營策略擬興辦之專案計畫（如表式一）。

### 二、經濟可行性：

#### (一) 產業：

- 1 產業特性。
- 2 產業發展趨勢。
- 3 產業關聯圖。
- 4 政府相關產業政策。

#### (二) 市場：

- 1 客戶行為分析。
- 2 市場需求規模、成長率及價格趨勢。
- 3 市場供給來源、數量及成長率。
- 4 競爭者（產品）優劣點，及未來（潛在）參與者優劣點。
- 5 替代產品優劣點及替代潛力。



(三) 行銷：

- 1 產品策略。
- 2 價格策略。
- 3 配銷通路策略。
- 4 促銷策略。

三、工程可行性：

(一) 技術

- 1 依設計、施工及營運分項說明可供選擇或引進之技術，並作優劣分析。
- 2 依設計、施工及營運分別說明本計畫所擬採用技術之理由，取得之可行性及採用該技術之成本。

(二) 設計

- 1 總體設計。
- 2 分項設計。
- 3 設備設計。
- 4 產出及產能設計。
- 5 運儲設計。
- 6 污染防治設計。

(三) 施工

- 1 工程地點。
- 2 就預定工程地點，說明：
  - (1) 需使用土地標示。
  - (2) 土地取得方式。
  - (3) 都市計畫使用分區及非都市使用編定。
  - (4) 能源、水源及公用設施之取得。
  - (5) 交通狀況。
- 3 備選(替代)工程地點，並就(三)、2所列各點簡要說明。
- 4 施工期間所需人力及來源(表式二、甲)。
- 5 設備取得來源及成本。
- 6 施工排程。
- 7 以往國內外類似工程之實際工期及成本。

(四) 營運

- 1 原料、物料及燃料之需求量、來源、可靠性及成本。

2 設備利用率。

3 人力需求及來源(表式二、乙)。

4 電力、水源及其他公用設施之需求與配合。

5 設備保養及修護。

6 營運期間之年成本。

7 經營管理方式。

(五) 工業安全衛生

1 施工期間。

2 營運期間。

(六) 替代方案：可達成同樣計畫目的之其他工程可行方案與成本。

(七) 本計畫如僅係採購設備，則不必作(一)、(二)、(三)節之分析說明，但需說明擬採購設備之各項規範及訂定之依據。

四、環境接受性

(一) 環境背景

1 工程點有關之水文、氣象、地形、地質及生態環境。

2 工程地點及鄰近地區之交通狀況、人文環境及文化遺址。

(二) 污染防治

1 與本計畫(工程地點)有關各項污染源之政府最新環保標準(含總量)及擬議中之最新環保標準。

2 既有之各項污染源、排放量、防治設施、處理能量及成效(表式三)。

3 本計畫施工及營運期間可能產生之各項污染源、排放量，擬採用之防治設施、處理能量及成效(同表式三)。

4 營運期間之每年污染防治成本。

5 施工及營運期間之環境影響因子及內容(表式四)。

(三) 工業減廢及資源再利用

1 本計畫施工及營運期間對工業減廢擬採措施及預計成效。

2 本計畫施工及營運期間對資源再利用擬採措施及預計成效。

(四) 施工及營運期間對工程地點及鄰近地區交通之影響。

(五) 與地方經社發展及政府土地政策之配合。

1 工程地點鄰近地區之主要經濟及社會活動，及未來發展趨勢。

2 工程地點及鄰近地區之都市計畫及非都市土地使用編定。

(六) 民情反應

- 1 地方民眾。
- 2 社區及其他社會團體。
- 3 地方政府及民意機關。

五、財務可行性

- (一) 事業長期財務預測（依事業經營策略）。
- (二) 事業財務管理策略。
- (三) 事業資金調度計畫。
- (四) 投資總額：依科目及工程項目別列明，並註明估算基礎；漲價準備金及工程準備金亦請依工程項目別列明，並註明估算基礎。
- (五) 資金來源。
- (六) 資金運用估計：表列分年（新臺幣及外幣分別，並註明匯率），並註明估算基礎。
- (七) 償債計畫（如表式五）。

六、計畫效益

- (一) 直接營利類：係指專案計畫之主要產出（含產品與勞務）行銷於市場者。
  - 1 依「國營事業固定資產投資計畫編製評估要點」計算本計畫之資金成本率、現值報酬率、淨現值及投資收回年限。
  - 2 另依下列基準計算本計畫之現值報酬率、淨現值及投資收回年限：
    - (1) 基年：以開始投資(計畫完成期限較短者)或開始生產(計畫完成期限較長者)之年度為基年。
    - (2) 資金成本率（扣除可省所得稅）按下列公式計算：
$$\text{舉債利率} \times (1 / \text{所得稅率}) \times \text{舉債比率} + \text{自有資金成本率} \times (1 / \text{舉債比率})。$$
      - 舉債利率：按各事業經營策略所作財務預測之長期借款平均利率計算。
      - 舉債比率：按各事業經營策略所作財務預測之長期負債占長期資金（長期負債＋股東權益）之平均比率計算。

- 自有資金成本率：由事業自訂，並於可行性研究報告中註明估算基礎，惟應考量自有資金之機會成本與資金市場行情。

(二) 非直接營利類：係指專案計畫之主要產出（含產品與勞務）非行銷於市場者。

1 中間產品：以本計畫與替代方案（含不興辦本計畫）之差異成本為現金流入，依直接營利類規定辦理。

2 其他：輸儲設備、中間製程設備、附屬週邊設備、公用設備及工安環保設備等，以興辦本計畫可節省之風險損失，或與其他替代方案之差異成本，為現金流入，依直接營利類規定辦理；並計算本計畫完成前後相關最終產品或整廠之獲利率。

(三) 兼具直接營利與非直接營利性質者，依計畫內容區分後，各依（一）、（二）有關規定辦理，再行併計。

#### 七、外部效益及成本

(一) 分項量化說明興辦本計畫可能產生之外部效益及成本，並敘明估算基礎。

(二) 將量化之外部效益成本併計畫效益，另行計算本計畫之現值報酬率，淨現值及投資收回年限。

#### 八、風險分析（本項分析得不考慮外部效益及成本）

(一) 單變數敏感性分析：就影響本計畫投資效益之主要因素，作單變數敏感性分析。

(二) 多變數敏感性分析：就前項敏感度較高之各因素，作多變數敏感性聯合機率分析。

#### 九、風險管理

(一) 依風險分析，對可能影響本計畫投資效益之主要因素，研訂防制措施。

(二) 依本計畫經濟可行性、工程可行性、環境接受性及財務可行性等分析，對足以使本計畫目標無法達成之可能狀況，研訂應變方案。

#### 十、結論與建議

### 丙、國外投資專案計畫可行性研究報告內容

#### 壹、摘要

同乙。

## 貳、可行性研究

一、計畫背景：同乙。

二、事業與本計畫現有或新設國外單位之法律關係。

三、當地政府對外人投資之有關規定：

（一）所有權及經營權。

（二）外匯管制。

（三）內、外銷比例。

（四）投資保障協定。

（五）租稅協定。

（六）法律責任。

四、當地投資環境

（一）當地政府與我國政府之關係。

（二）產業政策及相關法規。

（三）相關內地稅及國境稅法規。

（四）勞工法規、工會活動及工資水準。

（五）環保相關法規。

（六）政治風險。

（七）過去五年匯率及利率變動情形。

（八）過去五年物價變動及通貨膨脹情形。

五、經濟可行性

（一） | （三）同乙，增列（四）我國同產業在當地其他類似投資計畫之辦理情形。

六、工程可行性

同乙。

七、環境接受性

同乙，污染防治部分，應以當地政府環保規定為準。

八、財務可行性

同乙。

九、計畫效益

（一） | （三）同乙。

惟稅後利潤應考量是否適用租稅扣抵規定，或其他相關租稅規定。

十、風險分析

同乙。

#### 十一、風險管理

同乙。

#### 十二、結論與建議

同乙。

#### 十三、外部效益及成本

同乙。

表式一

投資計畫表

單位：新臺幣千元

所屬 SUB	計畫名稱	C P	投資總額	計畫內容	計畫 期間	回收 年限	設備 壽年

註：C：執行中，P：規劃中

表式二(甲)

施工期間人力來源需求表									
單位：人									
項目		管理人員				技術人員			
		主管人員	一般人員	事務人員	小計	高級技術人員	工程技術人員	技術人員	小計
按照計畫應有員額									
羅致計畫	內部調用								
	向外遴選								
	特約聘請								
	臨時雇用								
培訓計畫	自行開班								
	委託代訓								
	選送出國考察								
	選送出國研習								
說明									



表式二(乙)

營運期間人力來源需求表									
單位：人									
項目		管理人員				技術人員			
		主管人員	一般人員	事務人員	小計	高級技術人員	工程技術人員	技術人員	小計
按照計畫應有員額									
羅致計畫	內部調用								
	向外遴選								
	特約聘請								
	臨時雇用								
培訓計畫	自行開班								
	委託代訓								
	選送出國考察								
	選送出國研習								
說明									

表式三

污染防治表

污染源	排放量	防治設備	設計處理能量	設計排放標準	法規管制標準

表式四

計畫名稱：

影響內容 環境影響內容			施工階段											運轉階段										
			開挖	填土	覆土	地表覆蓋改變	地下水文改變	排水速改變	鋪路	砍伐	打樁	工程水土保持	工程景觀	海岸工程	廢棄材處理	工程車量	機械運轉	生物處理	化學處理	污泥處理	運輸車輛	藥品逸漏	排放流放水	建築物
生活環境	空氣污染																							
	水質污染	水質																						
		底質																						
	土壤污染																							
	噪音																							
	振動																							
	地層下陷																							
	惡臭																							
	低頻率空氣振動																							
	電波干擾																							
	日照障礙																							
	風害																							
廢棄物																								
自然環境	氣象																							
	地文																							
	水文	海																						
		河川																						
		地下水																						
	動植物	陸生																						
水生																								
社會環境	社區環境																							
	景觀																							
	文化災害	資產																						
		自然																						
		人鳥																						

註：請註明係：A 嚴重影響、B 相當影響、C 稍有影響或 N 無影響；與計畫無關者，可不填列。

表式五(甲)

## 償債計畫總表

單位：新臺幣千元

年度	現金流入 (A)	本息支付 總額 (B)	現金流入 餘額 (C=A-B)	現金流入餘額 累計 (D)	備註

註：現金流入餘額若為負數，請於備註欄說明償還本息不足現金之來源。

表式五(乙)

## (外借資金項目)償債計畫總表

單位：新臺幣千元

年度	年初新 貸款額 (A)	年初貸款 餘額 (B)	當年孳 生利息 (C)	貸款償 還額 (D)	本息支付 數 (E=C+D)	年終貸款 餘額 (F=B-D)
說明：貸款利率 償債年限						

註：請依外借資金項目分別填表。

修正說明：配合經濟部組織改造，「經濟部國營事業委員會」改制為「經濟部國營事業管理司」，爰修正第壹點第七款第一目之2之單位名稱，餘酌作文字修正。

## 第九點附件一(修正前)

### 附件一：可行性研究報告編製說明

#### 甲、總說明

◎壹、除「國營事業固定資產投資計畫編製評估要點」或事業自訂之可行性研究報告編製規範另有規定外，悉依本說明辦理。

一、摘要：從事整體經營需求考量，敘明為何需要興辦本計畫及興辦時機之適切性，本計畫之概要，及本計畫興辦後對事業整體經營能力之影響。

二、可行性研究：依下列各項分析本計畫之可行性

(一) 計畫背景：敘明本計畫所屬策略事業單位之過去經營績效與未來展望，及與其他策略事業單位之關聯性（如：互斥、互補、垂直或水平等關係）。

(二) 經濟可行性：就本計畫之產出（產品或勞務）或因本計畫之興辦將受影響之最終產出（產品或勞務），分析其所屬產業、相關市場及行銷。

(三) 工程可行性：依技術、設計、施工、營運、工業安全衛生等項目分析本計畫之工程可行性，並列出可達成本計畫目的之其他工程可行替代方案。

(四) 環境接受性：敘明本計畫工程所在地之環境背景、計畫完成前後之污染防治情形、擬採行之工業減廢及資源再利用措施、與地方經濟社會發展及土地政策之配合，以及當地民情之反應。

(五) 財務可行性：依事業經營策略敘明長期財務預測及擬採行之財務管理策略與資金調度計畫，並說明本計畫之投資總額、資金來源、分年預算及償債計畫。

(六) 計畫效益：各類專案計畫均應計算其投資效益，並應注意下列各點：

1 計畫投入項目所列器材或土地，如係既有，於計算投資效益時，得依公告現值或依帳面淨值經通貨膨脹率調整後，計入期初投資金額內。

2 計畫如需新購土地，於計算投資效益時，得依原購入成本或按預估通貨膨脹率調整後，計入最後一年之現金流入數內。

3 投資計畫之營運資金，於計算投資效益時，應納入考量。

4 投資計畫以可節省之風險損失為現金流入時，應以每次意外事故發生時之損失金額乘以意外發生機率後之總合計算。

(七) 外部效益及成本：

1 下列投資專案計畫應計算其外部效益及成本：

(1) 投資報酬率偏低，或低於資金成本率，但主辦事業認有需要興辦者。

(2) 經本部國營會審查認有必要者。

2 外部效益及成本均應量化，再併同計畫效益計算本計畫之總體效益以供決策參考，但不列入風險分析。

(八) 風險分析：敏感性分析及電腦模擬分析所採敏感因素之變動區間，其發生機率應註明估計基礎。

(九) 風險管理：除對敏感度較高之各因素應敘明擬採行之防制措施外，並對足以使本計畫目標無法達成之可能狀況，敘明擬採行之應變方案。

(十) 建議配合事項：敘明為達成本計畫目的，需採行之配合措施。

貳、經濟可行性分析應將公平交易法有關規定納入考量；計畫效益分析應顧及景氣循環、工資、物價、利率及匯率等因素之變動。

## 乙、可行性研究報告內容

### 壹、摘要

一、興辦本計畫之必要性：

(一) 本計畫與國家政策之配合性。

(二) 本計畫與事業經營策略及經營環境之配合性。

(三) 本計畫興辦時機之適切性。

二、計畫概要：

(一) 計畫目的。

(二) 計畫內容。

(三) 計畫期間。

(四) 工程地點。

(五) 目標市場。

(六) 工程技術來源及需求。

(七) 人力需求及來源。

(八) 土地需求及來源。

(九) 環境影響。

- (十) 設計產能。
- (十一) 設備利用率。
- (十二) 設備使用壽年。
- (十三) 投資金額及分年預算。
- (十四) 資金來源及資金成本率。
- (十五) 計畫效益（現值報酬率、淨現值、投資收回年限）。
- (十六) 風險及不定性。

### 三、預期效益（計畫完成後對事業整體經營能力之影響）

- (一) 技術。
- (二) 生產。
- (三) 行銷。
- (四) 人力。
- (五) 財務。

## 貳、可行性研究

### 一、計畫背景：

- (一) 本計畫所屬策略事業單位過去五年之經營績效：營業額、獲利率（營業利益／營業收入）。
- (二) 依經營策略本計畫所屬策略事業單位之未來績效預測：營業額、獲利率（同右）。
- (三) 本計畫所屬策略事業單位與其他各策略事業單位間之關聯性。
- (四) 表列本計畫所屬策略事業單位與其他各策略事業單位執行中及依經營策略擬興辦之專案計畫（如表式一）。

### 二、經濟可行性：

#### (一) 產業：

- 1 產業特性。
- 2 產業發展趨勢。
- 3 產業關聯圖。
- 4 政府相關產業政策。

#### (二) 市場：

- 1 客戶行為分析。
- 2 市場需求規模、成長率及價格趨勢。
- 3 市場供給來源、數量及成長率。
- 4 競爭者（產品）優劣點，及未來（潛在）參與者優劣點。
- 5 替代產品優劣點及替代潛力。

(三) 行銷：

- 1 產品策略。
- 2 價格策略。
- 3 配銷通路策略。
- 4 促銷策略。

三、工程可行性：

(一) 技術

- 1 依設計、施工及營運分項說明可供選擇或引進之技術，並作優劣分析。
- 2 依設計、施工及營運分別說明本計畫所擬採用技術之理由，取得之可行性及採用該技術之成本。

(二) 設計

- 1 總體設計。
- 2 分項設計。
- 3 設備設計。
- 4 產出及產能設計。
- 5 運儲設計。
- 6 污染防治設計。

(三) 施工

- 1 工程地點。
- 2 就預定工程地點，說明：
  - (1) 需使用土地標示。
  - (2) 土地取得方式。
  - (3) 都市計畫使用分區及非都市使用編定。
  - (4) 能源、水源及公用設施之取得。
  - (5) 交通狀況。
- 3 備選(替代)工程地點，並就(三)、2所列各點簡要說明。
- 4 施工期間所需人力及來源(表式二、甲)。
- 5 設備取得來源及成本。
- 6 施工排程。
- 7 以往國內外類似工程之實際工期及成本。

(四) 營運

- 1 原料、物料及燃料之需求量、來源、可靠性及成本。



2 設備利用率。

3 人力需求及來源（表式二、乙）。

4 電力、水源及其他公用設施之需求與配合。

5 設備保養及修護。

6 營運期間之年成本。

7 經營管理方式。

（五）工業安全衛生

1 施工期間。

2 營運期間。

（六）替代方案：可達成同樣計畫目的之其他工程可行方案與成本。

（七）本計畫如僅係採購設備，則不必作（一）、（二）、（三）節之分析說明，但需說明擬採購設備之各項規範及訂定之依據。

四、環境接受性

（一）環境背景

1 工程點有關之水文、氣象、地形、地質及生態環境。

2 工程地點及鄰近地區之交通狀況、人文環境及文化遺址。

（二）污染防治

1 與本計畫（工程地點）有關各項污染源之政府最新環保標準（含總量）及擬議中之最新環保標準。

2 既有之各項污染源、排放量、防治設施、處理能量及成效（表式三）。

3 本計畫施工及營運期間可能產生之各項污染源、排放量，擬採用之防治設施、處理能量及成效（同表式三）。

4 營運期間之每年污染防治成本。

5 施工及營運期間之環境影響因子及內容（表式四）。

（三）工業減廢及資源再利用

1 本計畫施工及營運期間對工業減廢擬採措施及預計成效。

2 本計畫施工及營運期間對資源再利用擬採措施及預計成效。

（四）施工及營運期間對工程地點及鄰近地區交通之影響。

（五）與地方經社發展及政府土地政策之配合。

1 工程地點鄰近地區之主要經濟及社會活動，及未來發展趨勢。

2 工程地點及鄰近地區之都市計畫及非都市土地使用編定。

(六) 民情反應

- 1 地方民眾。
- 2 社區及其他社會團體。
- 3 地方政府及民意機關。

五、財務可行性

- (一) 事業長期財務預測（依事業經營策略）。
- (二) 事業財務管理策略。
- (三) 事業資金調度計畫。
- (四) 投資總額：依科目及工程項目別列明，並註明估算基礎；漲價準備金及工程準備金亦請依工程項目別列明，並註明估算基礎。
- (五) 資金來源。
- (六) 資金運用估計：表列分年（台幣及外幣分別，並註明匯率），並註明估算基礎。
- (七) 償債計畫（如表式五）。

六、計畫效益

- (一) 直接營利類：係指專案計畫之主要產出（含產品與勞務）行銷於市場者。
  - 1 依「國營事業固定資產投資計畫編製評估要點」計算本計畫之資金成本率、現值報酬率、淨現值及投資收回年限。
  - 2 另依下列基準計算本計畫之現值報酬率、淨現值及投資收回年限：
    - (1) 基年：以開始投資(計畫完成期限較短者)或開始生產(計畫完成期限較長者)之年度為基年。
    - (2) 資金成本率（扣除可省所得稅）按下列公式計算：
$$\text{舉債利率} \times (1 / \text{所得稅率}) \times \text{舉債比率} + \text{自有資金成本率} \times (1 / \text{舉債比率})。$$
      - 舉債利率：按各事業經營策略所作財務預測之長期借款平均利率計算。
      - 舉債比率：按各事業經營策略所作財務預測之長期負債占長期資金（長期負債＋股東權益）之平均比率計算。

- 自有資金成本率：由事業自訂，並於可行性研

究報告中註明估算基礎，惟應考量自有資金之機會成本與資金市場行情。

(二) 非直接營利類：係指專案計畫之主要產出(含產品與勞務)非行銷於市場者。

1 中間產品：以本計畫與替代方案(含不興辦本計畫)之差異成本為現金流入，依直接營利類規定辦理。

2 其他：輸儲設備、中間製程設備、附屬週邊設備、公用設備及工安環保設備等，以興辦本計畫可節省之風險損失，或與其他替代方案之差異成本，為現金流入，依直接營利類規定辦理；並計算本計畫完成前後相關最終產品或整廠之獲利率。

(三) 兼具直接營利與非直接營利性質者，依計畫內容區分後，各依(一)、(二)有關規定辦理，再行併計。

#### 七、外部效益及成本

(一) 分項量化說明興辦本計畫可能產生之外部效益及成本，並敘明估算基礎。

(二) 將量化之外部效益成本併計畫效益，另行計算本計畫之現值報酬率，淨現值及投資收回年限。

#### 八、風險分析(本項分析得不考慮外部效益及成本)

(一) 單變數敏感性分析：就影響本計畫投資效益之主要因素，作單變數敏感性分析。

(二) 多變數敏感性分析：就前項敏感度較高之各因素，作多變數敏感性聯合機率分析。

#### 九、風險管理

(一) 依風險分析，對可能影響本計畫投資效益之主要因素，研訂防制措施。

(二) 依本計畫經濟可行性、工程可行性、環境接受性及財務可行性等分析，對足以使本計畫目標無法達成之可能狀況，研訂應變方案。

#### 十、結論與建議

### 丙、國外投資專案計畫可行性研究報告內容

#### 壹、摘要

同乙。

## 貳、可行性研究

一、計畫背景：同乙。

二、事業與本計畫現有或新設國外單位之法律關係。

三、當地政府對外人投資之有關規定：

（一）所有權及經營權。

（二）外匯管制。

（三）內、外銷比例。

（四）投資保障協定。

（五）租稅協定。

（六）法律責任。

四、當地投資環境

（一）當地政府與我國政府之關係。

（二）產業政策及相關法規。

（三）相關內地稅及國境稅法規。

（四）勞工法規、工會活動及工資水準。

（五）環保相關法規。

（六）政治風險。

（七）過去五年匯率及利率變動情形。

（八）過去五年物價變動及通貨膨脹情形。

五、經濟可行性

（一） | （三）同乙，增列（四）我國同產業在當地其他類似投資計畫之辦理情形。

六、工程可行性

同乙。

七、環境接受性

同乙，污染防治部分，應以當地政府環保規定為準。

八、財務可行性

同乙。

九、計畫效益

（一） | （三）同乙。

惟稅後利潤應考量是否適用租稅扣抵規定，或其他相關租稅規定。

十、風險分析

同乙。

#### 十一、風險管理

同乙。

#### 十二、結論與建議

同乙。

#### 十三、外部效益及成本

同乙。

表式一

投資計畫表

單位：新台幣千元

所屬 SUB	計畫名稱	C P	投資總額	計畫內容	計畫 期間	回收 年限	設備 壽年

註：C：執行中，P：規劃中

表式二(甲)

施工期間人力來源需求表									
單位：人									
項目		管理人員				技術人員			
		主管人員	一般人員	事務人員	小計	高級技術人員	工程技術人員	技術人員	小計
按照計畫應有員額									
羅致計畫	內部調用								
	向外遴選								
	特約聘請								
	臨時雇用								
培訓計畫	自行開班								
	委託代訓								
	選送出國考察								
	選送出國研習								
說明									

表式二(乙)

營運期間人力來源需求表									
單位：人									
項目		管理人員				技術人員			
		主管人員	一般人員	事務人員	小計	高級技術人員	工程技術人員	技術人員	小計
按照計畫應有員額									
羅致計畫	內部調用								
	向外遴選								
	特約聘請								
	臨時雇用								
培訓計畫	自行開班								
	委託代訓								
	選送出國考察								
	選送出國研習								
說明									



表式三

污染防治表

污染源	排放量	防治設備	設計處理能量	設計排放標準	法規管制標準

表式四

計畫名稱：

影響內容 環境影響內容			施工階段											運轉階段										
			開挖	填土	覆土	地表覆蓋改變	地下水文改變	排水速改變	鋪路	砍伐	打樁	工程水土保持	工程景觀	海岸工程	廢棄材處理	工程車量	機械運轉	生物處理	化學處理	污泥處理	運輸車輛	藥品逸漏	排放流放水	建築物
生活環境	空氣污染	水質																						
		底質																						
	土壤污染																							
	噪音																							
	振動																							
	地層下陷																							
	惡臭																							
	低頻率空氣振動																							
	電波干擾																							
	日照障礙																							
	風害																							
	廢棄物																							
自然環境	氣象																							
	地文																							
	水文	海																						
		河川																						
		地下水																						
	動植物	陸生																						
水生																								
社會環境	社區環境																							
	景觀																							
	文化災害	資產																						
		自然																						
		人鳥																						

註：請註明係：A 嚴重影響、B 相當影響、C 稍有影響或 N 無影響；與計畫無關者，可不填列。

表式五(甲)

償債計畫總表

年度	現金流入 (A)	本息支付 總額 (B)	現金流入 餘額 (C=A-B)	現金流入餘額 累計 (D)	備註

註：現金流入餘額若為負數，請於備註欄說明償還本息不足現金之來源。

表式五(乙)

(外借資金項目)償債計畫總表

年度	年初新 貸款額 (A)	年初貸款 餘額 (B)	當年孳 生利息 (C)	貸款償 還額 (D)	本息支付 數 (E=C+D)	年終貸款 餘額 (F=B-D)
說明：貸款利率 償債年限						

註：請依外借資金項目分別填表。

## 第十二之一點附件四(修正後)

### 附件四

### 經濟部所屬事業固定資產投資專案計畫可行性評估報告自評檢核表

計畫名稱：

檢視項目	內 容 重 點 (內容是否依下列原則撰擬)	主辦單位		審查單位		備註
		是	否	是	否	
1、可行性 評估報告 格式及完 整 性	(1) 摘要：敘明興辦本計畫之必要性、計畫 概要及預期效益等。					
	(2) 可行性研究：包含計畫背景、經濟可行性、工程可行性、環境接受性、財務可行性、計畫效益、外部效益及成本、風險分析、風險管理、結論與建議等。					
	(3) 國外投資專案計畫可行性研究報告應另分析提供之資訊：包含事業與本計畫現有或新設國外單位之法律關係、當地政府對外人投資之有關規定、當地投資環境等					
	(4) 本計畫可行性研究報告已依研審意見修訂，並將辦理情形以表列方式說明；或依研審意見，另外編製「X X計畫可行性研究報告審查意見、辦理情形及機關與學者專家再審視結果對照表」。對於審議過程中，另對於審議過程中，有關機關或學者專家所提各項審查意見，均已詳實回應說明。					
2、可行性 分析	(1) 經濟可行性（已就本計畫之產出(產品或勞務)或因本計畫之興辦將受影響之最終產出（產品或勞務），分析其所屬產業、相關市場及行銷）					
	(2) 工程可行性（已依技術、設計、施工、營運、工業安全衛生等項目分析本計畫之工程可行性，並列出可達成本計畫目的之其他工程可行替代方案）					

	(3) 環境接受性（已敘明本計畫工程所在地之環境背景、計畫完成前後之污染防治情形、擬採行之工業減廢及資源再利用措施、與地方經濟社會發展及土地政策之配合，以及當地民情之反應；有關環境影響評估部分，應依「環境影響評估法」及相關法令規定辦理）					
	(4) 財務可行性（已依事業經營策略敘明長期財務預測及擬採行之財務管理策略與資金調度計畫，並說明本計畫之投資總額、資金來源、分年預算及償債計畫）					
3、計畫效益及外部效益或成本	(1) 本計畫已顧及景氣循環、工資、物價、利率及匯率等因素之變動因素，確具投資效益。					
	(2) 本計畫投資報酬率欠佳甚或低於資金成本率，或淨現值為負值，惟係為配合政府政策辦理，已敘明辦理之政策依據。					
	(3) 本計畫投資報酬率偏低，或低於資金成本率，但主辦事業認有需要或經本部 <u>國營事業管理司</u> 審查認有必要興辦者，已提出量化之外部效益及成本，並併同計畫效益計算本計畫之總體效益以供決策參考。					
4、風險分析與管理	(1) 本計畫已對投資環境、計畫之投入產出，諸如人力、財務、土地、原物料取得、製程及工程技術、產出市場預測等內外因素及各階段潛在風險因子，作周延審慎之考量。					
	A. 用地取得面向：內容至少應包括(a)用地是否事先調查現狀（含使用區分）(b)能否優先使用自有土地(c)外購土地是否確實評估其合理地價並周詳					

	考量取得期程等項目。					
	B. 環評審查面向：內容至少應包括(a)計畫是否須辦理環境影響評估(b)是否分析須通過之環評階段(c)是否切實評估環評作業流程規劃計畫期程等項目。					
	(2) 本計畫已就影響本計畫投資效益之主要因素，作單變數敏感性分析；並就敏感度較高之各因素，作多變數敏感性聯合機率分析。					
	(3) 本計畫已依風險分析，對可能影響本計畫投資效益之主要因素，研訂防制措施。					
	(4) 本計畫已就經濟可行性、工程可行性、環境接受性及財務可行性等分析中，對足以使本計畫目標無法達成之可能狀況，研訂應變方案。					
5、專案計畫審查及管理	(1) 本專案計畫已依「國營事業固定資產投資計畫編製評估要點」有關規定編製，所列資料數據均已註明出處、計算方法及估算基礎，並確實查證與評估。					
	A. 是否確認報告中有關會計數據之歷史資料正確性及未來預估值合理性。					
	B. 是否確認報告中有關匯率、資金成本率及資金調度等財務資訊合理性。					
	C. 計畫是否符合相關法規。					
	(2) 本計畫已指定計畫主持人，負責計畫之規劃及執行（計畫主持人可為一人以上）。如遇計畫主持人中途變更時，已釐清接任者與原任者之責任歸屬。					

主辦單位核章：承辦人

單位主管

計畫主持人

審查單位核章：○○處

財務處

會計處

修正說明：配合經濟部組織改造，「經濟部國營事業委員會」改制為「經濟部國營事業管理司」，爰修正檢視項目 3「計畫效益及外部效益或成本」(3)。

## 第十二之一點附件四(修正前)

### 附件四

### 經濟部所屬事業固定資產投資專案計畫可行性評估報告自評檢核表

計畫名稱：

檢視項目	內 容 重 點 (內容是否依下列原則撰擬)	主辦單位		審查單位		備註
		是	否	是	否	
1、可行性評估報告格式及完整性	(1) 摘要：敘明興辦本計畫之必要性、計畫概要及預期效益等。					
	(2) 可行性研究：包含計畫背景、經濟可行性、工程可行性、環境接受性、財務可行性、計畫效益、外部效益及成本、風險分析、風險管理、結論與建議等。					
	(3) 國外投資專案計畫可行性研究報告應另分析提供之資訊：包含事業與本計畫現有或新設國外單位之法律關係、當地政府對外人投資之有關規定、當地投資環境等					
	(4) 本計畫可行性研究報告已依研審意見修訂，並將辦理情形以表列方式說明；或依研審意見，另外編製「X X計畫可行性研究報告審查意見、辦理情形及機關與學者專家再審視結果對照表」。對於審議過程中，另對於審議過程中，有關機關或學者專家所提各項審查意見，均已詳實回應說明。					
2、可行性分析	(1) 經濟可行性（已就本計畫之產出（產品或勞務）或因本計畫之興辦將受影響之最終產出（產品或勞務），分析其所屬產業、相關市場及行銷）					
	(2) 工程可行性（已依技術、設計、施工、營運、工業安全衛生等項目分析本計畫之工程可行性，並列出可達成本計畫目的之其他工程可行替代方案）					



	(3) 環境接受性（已敘明本計畫工程所在地之環境背景、計畫完成前後之污染防治情形、擬採行之工業減廢及資源再利用措施、與地方經濟社會發展及土地政策之配合，以及當地民情之反應；有關環境影響評估部分，應依「環境影響評估法」及相關法令規定辦理）					
	(4) 財務可行性（已依事業經營策略敘明長期財務預測及擬採行之財務管理策略與資金調度計畫，並說明本計畫之投資總額、資金來源、分年預算及償債計畫）					
3、計畫效益及外部效益或成本	(1) 本計畫已顧及景氣循環、工資、物價、利率及匯率等因素之變動因素，確具投資效益。					
	(2) 本計畫投資報酬率欠佳甚或低於資金成本率，或淨現值為負值，惟係為配合政府政策辦理，已敘明辦理之政策依據。					
	(3) 本計畫投資報酬率偏低，或低於資金成本率，但主辦事業認有需要或經本部國營會審查認有必要興辦者，已提出量化之外部效益及成本，並併同計畫效益計算本計畫之總體效益以供決策參考。					
4、風險分析與管理	(1) 本計畫已對投資環境、計畫之投入產出，諸如人力、財務、土地、原物料取得、製程及工程技術、產出市場預測等內外在因素及各階段潛在風險因子，作周延審慎之考量。					
	A. 用地取得面向：內容至少應包括(a)用地是否事先調查現狀（含使用區分）(b)能否優先使用自有土地(c)外購土地是否確實評估其合理地價並周詳					

	考量取得期程等項目。					
	B. 環評審查面向：內容至少應包括(a)計畫是否須辦理環境影響評估(b)是否分析須通過之環評階段(c)是否切實評估環評作業流程規劃計畫期程等項目。					
	(2) 本計畫已就影響本計畫投資效益之主要因素，作單變數敏感性分析；並就敏感度較高之各因素，作多變數敏感性聯合機率分析。					
	(3) 本計畫已依風險分析，對可能影響本計畫投資效益之主要因素，研訂防制措施。					
	(4) 本計畫已就經濟可行性、工程可行性、環境接受性及財務可行性等分析中，對足以使本計畫目標無法達成之可能狀況，研訂應變方案。					
5、專案計畫審查及管理	(1) 本專案計畫已依「國營事業固定資產投資計畫編製評估要點」有關規定編製，所列資料數據均已註明出處、計算方法及估算基礎，並確實查證與評估。					
	A. 是否確認報告中有關會計數據之歷史資料正確性及未來預估值合理性。					
	B. 是否確認報告中有關匯率、資金成本率及資金調度等財務資訊合理性。					
	C. 計畫是否符合相關法規。					
	(2) 本計畫已指定計畫主持人，負責計畫之規劃及執行（計畫主持人可為一人以上）。如遇計畫主持人中途變更時，已釐清接任者與原任者之責任歸屬。					

主辦單位核章：承辦人

單位主管

計畫主持人

審查單位核章：○○處

財務處

會計處

## 第十二之一點 附件五(修正後)

### 附件五 公共工程節能減碳檢核表

工程基本資料	計畫及工程名稱			
	工程地點			
	主管機關		主辦機關	
	工程經費(千元)		期程	
	工程類型	<input type="checkbox"/> 交通、 <input type="checkbox"/> 水利、 <input type="checkbox"/> 港灣、 <input type="checkbox"/> 建築、 <input type="checkbox"/> 環保、 <input type="checkbox"/> 其他_____		
	工程目的			
	工程概要(主要工程內容及數量)			
	預期效益			
階段	檢核項目	評估內容		檢核事項
工程計畫核定階段	提報核定期間：	年 月 日 至 年 月 日		
	一、是否有整體性規劃	掌握本身需求，確認工程必要性		<input type="checkbox"/> 是 <input type="checkbox"/> 否
	二、是否設定計畫目標及定位	選擇最適營建規模及妥適建造標準		<input type="checkbox"/> 是 <input type="checkbox"/> 否
	三、是否提出節能減碳構想	整體效益(如選用高性能、低碳、低耗能、循環再生材料，或選用當地材料；妥善進行耐久性、易維護、減少營運耗能設計；依環境設計；設計考量使用期間易於檢測及維護保養等；提升因應氣候變遷之調適能力)		<input type="checkbox"/> 是，具體作法： (請具體說明承諾辦理項目及作法) <input type="checkbox"/> 否(若不適用請說明原因)
		節能節水(如空調、照明、供水等營運所需設施節能；節能機具設備選用；優先選用當地材料；採用低耗能材料；採用綠色能源或低碳能源；設計或添購使用綠色能源或低碳能源之設備；工程條件符合再生能源設置條件者，優先裝置再生能源發電設備及儲能設備等)		<input type="checkbox"/> 是，具體作法： (請具體說明承諾辦理項目及作法) <input type="checkbox"/> 否(若不適用請說明原因)
		減廢再利用(如土方挖填平衡及土方交換；以現地廢棄物產生量最少化進行規劃設計；採用再生及環保材料；廢水、雨水及廢棄物再利用等)		<input type="checkbox"/> 是，具體作法： (請具體說明承諾辦理項目及作法) <input type="checkbox"/> 否(若不適用請說明原因)

階段	檢核項目	評估內容	檢核事項
工程計畫核定階段	三、是否提出節能減碳構想	低碳創意作為(如有利工程節能減碳之新技術、新工法、新材料或創新管理措施等)	<input type="checkbox"/> 是，具體作法： (請具體說明承諾辦理項目及作法) <input type="checkbox"/> 否(若不適用請說明原因)
		植生綠化(保留工址植被減少擾動；加強植生綠化並以達成複層植被為目標；加強表土保存及利用，以利植生復育及碳匯等)	<input type="checkbox"/> 是，具體作法： (請具體說明承諾辦理項目及作法) <input type="checkbox"/> 否(若不適用請說明原因)
		其他節能減碳構想	<input type="checkbox"/> 是，具體作法： (請具體說明承諾辦理項目及作法) <input type="checkbox"/> 否
規劃設計階段	規劃設計期間：      年      月      日 至      年      月      日		
	一、是否依節能減碳構想提出設計	考量最適營建規模	<input type="checkbox"/> 是，具體作法： (請具體說明項目及作法) <input type="checkbox"/> 否(若不適用請說明原因)
		應用高效能(如高性能混凝土)、低碳(如木材)、低耗能(如飛灰混凝土)、循環再生材料(如焚化再生粒料、鋼質粒料等)，或選用當地材料等	<input type="checkbox"/> 是，具體作法： (請具體說明項目及作法) <input type="checkbox"/> 否(若不適用請說明原因)
		妥善進行耐久性、易維護、減少營運耗能(如營運所需設施節能、建築通風、道路平順等)之設計	<input type="checkbox"/> 是，具體作法： (請具體說明項目及作法) <input type="checkbox"/> 否(若不適用請說明原因)
		妥善依環境設計(如考量保護自然生態環境、加強植生綠化等)	<input type="checkbox"/> 是，具體作法： (請具體說明項目及作法) <input type="checkbox"/> 否(若不適用請說明原因)
		考量使用期間易於檢測及維護保養	<input type="checkbox"/> 是，具體作法： (請具體說明項目及作法) <input type="checkbox"/> 否(若不適用請說明原因)
		考量機電設備節能及效率提升等	<input type="checkbox"/> 是，具體作法： (請具體說明項目及作法) <input type="checkbox"/> 否(若不適用請說明原因)

階段	檢核項目	評估內容	檢核事項
規劃 設計 階段	一、是否依節能減碳構想提出設計	採用綠能或低碳能源，設置友善低碳運具設施，設計或添購使用綠色能源或低碳能源之設備等	<input type="checkbox"/> 是，具體作法： (請具體說明項目及作法) <input type="checkbox"/> 否(若不適用請說明原因)
		工程條件是否符合再生能源設置條件	<input type="checkbox"/> 是，具體作法： (應優先裝置再生能源發電設備及儲能設備；倘以租賃方式設置太陽能板者，請說明所收售電回饋比率) <input type="checkbox"/> 否
		考量土方挖填平衡及土方交換	<input type="checkbox"/> 是，具體作法： (請具體說明項目及作法) <input type="checkbox"/> 否(若不適用請說明原因)
		考量現地廢棄物產生量最少化	<input type="checkbox"/> 是，具體作法： (請具體說明項目及作法) <input type="checkbox"/> 否(若不適用請說明原因)
		採用再生環保材料	<input type="checkbox"/> 是，具體作法： (請具體說明項目及作法) <input type="checkbox"/> 否(若不適用請說明原因)
		考量廢水、雨水及廢棄物再利用	<input type="checkbox"/> 是，具體作法： (請具體說明項目及作法) <input type="checkbox"/> 否(若不適用請說明原因)
		低碳創意作為(如有利工程節能減碳之新技術、新工法、新材料或創新管理措施等)	<input type="checkbox"/> 是，具體作法： (請具體說明項目及作法) <input type="checkbox"/> 否(若不適用請說明原因)
		植生綠化(保留工址植被減少擾動；加強植生綠化並以達成複層植被為目標；加強表土保存及利用，以利植生復育及碳匯等)	<input type="checkbox"/> 是，具體作法： (請具體說明承諾辦理項目及作法) <input type="checkbox"/> 否(若不適用請說明原因)
		其他節能減碳措施	<input type="checkbox"/> 是，具體作法： (請具體說明項目及作法) <input type="checkbox"/> 否
	二、是否提出施工階段落實節能減碳之建議作法	如土方挖填平衡及土方交換，考慮採用預鑄工法、標準化，廢水、雨水及廢棄物再利用，選用節能機具設備等	<input type="checkbox"/> 是，具體作法： (請具體說明項目及作法) <input type="checkbox"/> 否(若不適用請說明原因)

階段	檢核項目	評估內容	檢核事項
規劃設計階段	三、是否提出維護及營運管理機制之具體作法	維護及營運管理作法	<input type="checkbox"/> 是，具體作法： (請具體說明項目及作法) <input type="checkbox"/> 否(若不適用請說明原因)
	四、是否提出節能減碳成效評估	提出減碳效益及說明	<input type="checkbox"/> 是： (請具體說明減碳量及評估方式) <input type="checkbox"/> 否(若不適用請說明原因)
施工階段	施工期間：     年     月     日 至     年     月     日		
	一、施工計畫書納入節能減碳作為	是否考量剩餘土石方及廢棄物減量、資源再利用	<input type="checkbox"/> 是，具體作法： (請具體說明項目及作法) <input type="checkbox"/> 否(若不適用請說明原因)
		是否使用節能減碳之工法及機具(如採用自動化施工或高效率的機具設備、使用低碳運具、取得自主管理標章施工車輛等)	<input type="checkbox"/> 是，具體作法： (請具體說明項目及作法) <input type="checkbox"/> 否(若不適用請說明原因)
		是否納入維護自然環境措施	<input type="checkbox"/> 是，具體作法： (請具體說明項目及作法) <input type="checkbox"/> 否(若不適用請說明原因)
		其他節能減碳作為	<input type="checkbox"/> 是，具體作法： (請具體說明項目及作法) <input type="checkbox"/> 否
	二、落實執行情形	是否確實依核定之節能減碳措施落實執行	<input type="checkbox"/> 是，具體作法： (請具體說明項目及作法) <input type="checkbox"/> 否(若不適用請說明原因)
		是否納入相關工程督導或查核重點及檢核項目	<input type="checkbox"/> 是，具體作法： (請說明工程督導或查核次數及結果) <input type="checkbox"/> 否(若不適用請說明原因)
維護管理階段	落實設計階段之維護管理機制	是否已建置維護管理機制	<input type="checkbox"/> 是，具體作法： (請具體說明項目及作法) <input type="checkbox"/> 否(若不適用請說明原因)
		是否主動有效管理公共設施及提升利用率	<input type="checkbox"/> 是，具體作法及成果： (請具體說明項目、作法及成果) <input type="checkbox"/> 否(若不適用請說明原因)

修正說明：配合行政院公共工程委員會一百十一年八月三十一日函頒之公共工程節能減碳檢核注意事項，增加節能減碳檢核作業，應依「公共工程節能減碳檢核表」逐項檢視，現行規定所列之「公共工程先期規劃階段節能減碳檢核表」自一百十三年一月二十六日起不再適用，爰予修正。

第十二之一點 附件五(修正前)

附件五 公共工程先期規劃階段節能減碳檢核表(1/3)

項目	評估內容	先期規劃構想
一、 整體效益 規劃	考量既有公共設施服務效能評估新建工程之必要性	<p>1. 周邊是否有屬性相近的設施並針對其服務效能加以評估分析？  <input type="checkbox"/>是，……(請說明具體措施或承諾)  <input type="checkbox"/>否，……(請說明原因)</p> <p>2. 是否已評估新建工程設施之必要性？  <input type="checkbox"/>是，……(請說明具體措施或承諾)  <input type="checkbox"/>否，……(請說明原因)</p>
	考量以最適營建規模，資源最佳化進行規劃	<p>1. 是否已分析考量服務效能與營建規模之關係？  <input type="checkbox"/>是，……(請說明具體措施或承諾)  <input type="checkbox"/>否，……(請說明原因)</p> <p>2. 報告中是否說明最適營建規模？  <input type="checkbox"/>是，……(請說明具體措施或承諾)  <input type="checkbox"/>否，……(請說明原因)</p>
	考量工程耐久設計與材料，延長設施使用時間	<p>1. 是否已分析考量整體設施耐久性設計？  <input type="checkbox"/>是，……(請說明具體措施或承諾)  <input type="checkbox"/>否，……(請說明原因)</p> <p>2. 是否已分析考量耐久材料或延壽方法？  <input type="checkbox"/>是，……(請說明具體措施或承諾)  <input type="checkbox"/>否，……(請說明原因)</p>
	考量公共設施與附屬設施於營運使用階段可易於維護保養	<p>1. 是否已考量設施後續維護規劃？  <input type="checkbox"/>是，……(請說明具體措施或承諾)  <input type="checkbox"/>否，……(請說明原因)</p> <p>2. 是否規劃易改裝或擴大服務需求使用？  <input type="checkbox"/>是，……(請說明具體措施或承諾)  <input type="checkbox"/>否，……(請說明原因)</p>



公共工程先期規劃階段節能減碳檢核表(2/3)

項目	評估內容	先期規劃構想
二、 節能節水 規劃	考量節能規劃 (含採光、通風、用水)	1. 是否考量節能規劃？ <input type="checkbox"/> 是，……(請說明具體措施或承諾) <input type="checkbox"/> 否，……(請說明原因)
	節能機具設備 選用	1. 是否採用節能機具與節能設備？ <input type="checkbox"/> 是，……(請說明具體措施或承諾) <input type="checkbox"/> 否，……(請說明原因)
	優先選用當地 材料	1. 是否納入選用當地材料之規劃？ <input type="checkbox"/> 是，……(請說明具體措施或承諾) <input type="checkbox"/> 否，……(請說明原因)
	採用低耗能材 料	1. 是否採用低耗能材料？ <input type="checkbox"/> 是，……(請說明具體措施或承諾) <input type="checkbox"/> 否，……(請說明原因)
	考量採用替代 能源如風能、 太 陽能、生 質能等 規劃	1. 是否規劃再生能源使用？ <input type="checkbox"/> 是，……(請說明具體措施或承諾) <input type="checkbox"/> 否，……(請說明原因)
三、 減廢再利 用規劃	土方挖填平衡 土方交換規劃	1. 是否納入土方挖填平衡之規劃？ <input type="checkbox"/> 是，……(請說明具體措施或承諾) <input type="checkbox"/> 否，……(請說明原因)
	採用減廢規劃 設計	1. 是否納入減廢工法之規劃？ <input type="checkbox"/> 是，……(請說明具體措施或承諾) <input type="checkbox"/> 否，……(請說明原因)
	採用再生或環 保材料	1. 是否納入再生或環保材料之規劃？ <input type="checkbox"/> 是，……(請說明具體措施或承諾) <input type="checkbox"/> 否，……(請說明原因)
	廢水、雨水與 廢 棄物再利 用	1. 是否納入廢棄物回收再利用之規劃？ <input type="checkbox"/> 是，……(請說明具體措施或承諾) <input type="checkbox"/> 否，……(請說明原因)

公共工程先期規劃階段節能減碳檢核表(3/3)

項目	評估內容	先期規劃構想
四、 植生碳匯 規劃	規劃施工階段 欲保存原工址 之植被與物種	1. 是否在工區內調查發現特殊或保育物種並 規劃處置方式？ <input type="checkbox"/> 是，……(請說明具體措施或承諾) <input type="checkbox"/> 否，……(請說明原因)
	綠化規劃設計 使用在地物種 或碳儲存效能 較佳之植物	1. 是否選用地物種或碳儲存效率較佳之 植物？ <input type="checkbox"/> 是，……(請說明具體措施或承諾) <input type="checkbox"/> 否，……(請說明原因)
五、 其他低碳 創意	其他有利工程 節能減碳實質 效益之作為	(請說明其他有利工程節能減碳實質效益之 作為)

## 第十二之一點 附件六(修正後)

### 附件六 性別影響評估檢視表【一般表】

#### 【第一部分－機關自評】：由機關人員填寫

**【填表說明】** 各機關使用本表之方法與時機如下：

#### 一、計畫研擬階段

- (一) 請於研擬初期即閱讀並掌握表中所有評估項目；並就計畫方向或構想徵詢作業說明第三點所稱之性別諮詢員（至少1人），或提報各部會性別平等專案小組，收集性別平等觀點之意見。
- (二) 請運用本表所列之評估項目，將性別觀點融入計畫書草案：
  - 1、將性別目標、績效指標、衡量標準及目標值納入計畫書草案之計畫目標章節。
  - 2、將達成性別目標之主要執行策略納入計畫書草案之適當章節。

#### 二、計畫研擬完成

- (一) 請填寫完成【第一部分－機關自評】之「壹、看見性別」及「貳、回應性別落差與需求」後，併同計畫書草案送請性別平等專家學者填寫【第二部分－程序參與】，宜至少預留1週給專家學者（以下稱為程序參與者）填寫。
- (二) 請參酌程序參與者之意見，修正計畫書草案與表格內容，並填寫【第一部分－機關自評】之「參、評估結果」後通知程序參與者審閱。

三、計畫審議階段：請參酌行政院性別平等處或性別平等專家學者意見，修正計畫書草案及表格內容。

四、計畫執行階段：請將性別目標之績效指標納入年度個案計畫管制並進行評核；如於實際執行時遇性別相關問題，得視需要將計畫提報至性別平等專案小組進行諮詢討論，以協助解決所遇困難。

註：本表各欄位除評估計畫對於不同性別之影響外，亦請關照對不同性傾向、性別特質或性別認同者之影響。

#### 計畫名稱：

主管機關

（請填列中央二級主管機關）

主辦機關（單位）

（請填列擬案機關／單位）

**壹、看見性別：**檢視本計畫與性別平等相關法規、政策之相關性，並運用性別統計及性別分析，「看見」本計畫之性別議題。

#### 評估項目

#### 評估結果

#### 1-1【請說明本計畫與性別平等相關法規、政策之相關性】

性別平等相關法規與政策包含憲法、法律、性別平等政策綱領及消除對婦女一切形式歧視公約（CEDAW）可參考行政院性別平等會網站（<https://gec.ey.gov.tw>）。

#### 評估項目

#### 評估結果

#### 1-2【請蒐集與本計畫相關之性別統計及性別分析（含前期或相關計畫之執行結果），並分析性別落差情形及原因】

請依下列說明填寫評估結果：

- a. 歡迎查閱行政院性別平等處建置之「性別平等研究文獻資源網」（<https://www.gender.ey.gov.tw/research/>）、「重要性別統計資料庫」（<https://www.gender.ey.gov.tw/gecdb/>）（含性

<p>別分析專區)、各部會性別統計專區、我國婦女人權指標及「行政院性別平等會—性別分析」(<a href="https://gec.ey.gov.tw">https://gec.ey.gov.tw</a>)。</p> <p>b. 性別統計及性別分析資料蒐集範圍應包含下列3類群體：</p> <p>①<b>政策規劃者</b>（例如：機關研擬與決策人員；外部諮詢人員）。</p> <p>②<b>服務提供者</b>（例如：機關執行人員、委外廠商人力）。</p> <p>③<b>受益者</b>（或使用者）。</p> <p>c. 前項之性別統計與性別分析應盡量顧及不同性別、性傾向、性別特質及性別認同者，探究其處境或需求是否存在差異，及造成差異之原因；並宜與年齡、族群、地區、障礙情形等面向進行交叉分析（例如：高齡身障女性、偏遠地區新住民女性），探究在各因素交織影響下，是否加劇其處境之不利，並分析處境不利群體之需求。前述經分析所發現之處境不利群體及其需求與原因，應於後續【1-3找出本計畫之性別議題】，及【貳、回應性別落差與需求】等項目進行評估說明。</p> <p>d. 未有相關性別統計及性別分析資料時，請將「強化與本計畫相關的性別統計與性別分析」列入本計畫之性別目標（如2-1之f）。</p>	
評估項目	評估結果
<p><b>1-3【請根據1-1及1-2的評估結果，找出本計畫之性別議題】</b></p> <p>性別議題舉例如次：</p> <p><b>a. 參與人員</b></p> <p>政策規劃者或服務提供者之性別比例差距過大時，宜關注職場性別隔離（例如：某些職業的從業人員以特定性別為大宗、高階職位多由單一性別擔任）、職場性別友善性不足（例如：缺乏防治性騷擾措施；未設置哺集乳室；未顧及員工對於家庭照顧之需求，提供彈性工作安排等措施），及性別參與不足等問題。</p> <p><b>b. 受益情形</b></p> <p>①受益者人數之性別比例差距過大，或偏離母體之性別比例，宜關注不同性別可能未有平等取得社會資源之機會（例如：獲得政府補助；參加人才培訓活動），或平等參與社會及公共事務之機會（例如：參加公聽會/說明會）。</p> <p>②受益者受益程度之性別差距過大時（例如：滿意度、社會保險給付金額），宜關注弱勢性別之需求與處境（例如：家庭照顧責任使女性未能連續就業，影響年金領取額度）。</p> <p><b>c. 公共空間</b></p> <p>公共空間之規劃與設計，宜關注不同性別、性傾向、性別特質及性別認同者之空間使用性、安全性及友善性。</p> <p>①使用性：兼顧不同生理差異所產生的不同需求。</p> <p>②安全性：消除空間死角、相關安全設施。</p> <p>③友善性：兼顧性別、性傾向或性別認同者之特殊使用需求。</p> <p><b>d. 展覽、演出或傳播內容</b></p> <p>藝術展覽或演出作品、文化禮俗儀典與觀念、文物史料、訓練教</p>	

<p>材、政令/活動宣導等內容，宜注意是否避免複製性別刻板印象、有助建立弱勢性別在公共領域之可見性與主體性。</p> <p><b>e. 研究類計畫</b></p> <p>研究類計畫之參與者（例如：研究團隊）性別落差過大時，宜關注不同性別參與機會、職場性別友善性不足等問題；若以「人」為研究對象，宜注意研究過程及結論與建議是否納入性別觀點。</p>	
<p><b>貳、回應性別落差與需求：</b>針對本計畫之性別議題，訂定性別目標、執行策略及編列相關預算。</p>	
<p><b>評估項目</b></p>	<p><b>評估結果</b></p>
<p><b>2-1【請訂定本計畫之性別目標、績效指標、衡量標準及目標值】</b></p> <p>請針對1-3的評估結果，擬訂本計畫之性別目標，並為衡量性別目標達成情形，請訂定相應之績效指標、衡量標準及目標值，並納入計畫書草案之計畫目標章節。性別目標宜具有下列效益：</p> <p><b>a. 參與人員</b></p> <p>①促進弱勢性別參與本計畫規劃、決策及執行，納入不同性別經驗與意見。</p> <p>②加強培育弱勢性別人才，強化其領導與管理知能，以利進入決策階層。</p> <p>③營造性別友善職場，縮小職場性別隔離。</p> <p><b>b. 受益情形</b></p> <p>① 回應不同性別需求，縮小不同性別滿意度落差。</p> <p>② 增進弱勢性別獲得社會資源之機會（例如：獲得政府補助；參加人才培訓活動）。</p> <p>③增進弱勢性別參與社會及公共事務之機會（例如：參加公聽會/說明會，表達意見與需求）。</p> <p><b>c. 公共空間</b></p> <p>回應不同性別對公共空間使用性、安全性及友善性之意見與需求，打造性別友善之公共空間。</p> <p><b>d. 展覽、演出或傳播內容</b></p> <p>① 消除傳統文化對不同性別之限制或僵化期待，形塑或推展性別平等觀念或文化。</p> <p>② 提升弱勢性別在公共領域之可見性與主體性（如作品展出或演出；參加運動競賽）。</p> <p><b>e. 研究類計畫</b></p> <p>① 產出具性別觀點之研究報告。</p> <p>② 加強培育及延攬環境、能源及科技領域之女性研究人才，提升女性專業技術研發能力。</p> <p><b>f. 強化與本計畫相關的性別統計與性別分析。</b></p> <p><b>g. 其他有助促進性別平等之效益。</b></p>	<p><input type="checkbox"/>有訂定性別目標者，請將性別目標、績效指標、衡量標準及目標值納入計畫書草案之計畫目標章節，並於本欄敘明計畫書草案之頁碼：</p> <p><input type="checkbox"/>未訂定性別目標者，請說明原因及確保落實性別平等事項之機制或方法。</p>
<p><b>評估項目</b></p>	<p><b>評估結果</b></p>
<p><b>2-2【請根據2-1本計畫所訂定之性別目標，訂定執行策略】</b></p> <p>請參考下列原則，設計有效的執行策略及其配套措施：</p>	<p><input type="checkbox"/>有訂定執行策略者，請將主要的執行策略納入計畫書草案之適當章節，並於本欄敘</p>

明計畫書草案之頁碼：

☐ 未訂執行策略者，請說明原因及改善方法：

**a. 參與人員**

- ① 本計畫研擬、決策及執行各階段之參與成員、組織或機制（如相關會議、審查委員會、專案辦公室成員或執行團隊）符合任一性別不少於三分之一原則。
- ② 前項參與成員具備性別平等意識/有參加性別平等相關課程。

**b. 宣導傳播**

- ① 針對不同背景的目標對象（如不諳本國語言者；不同年齡、族群或居住地民眾）採取不同傳播方法傳布訊息（例如：透過社區公布欄、鄰里活動、網路、報紙、宣傳單、APP、廣播、電視等多元管道公開訊息，或結合婦女團體、老人福利或身障等民間團體傳布訊息）。
- ② 宣導傳播內容避免具性別刻板印象或性別歧視意味之語言、符號或案例。
- ③ 與民眾溝通之內容如涉及高深專業知識，將以民眾較易理解之方式，進行口頭說明或提供書面資料。

**c. 促進弱勢性別參與公共事務**

- ① 計畫內容若對人民之權益有重大影響，宜與民眾進行充分之政策溝通，並落實性別參與。
- ② 規劃與民眾溝通之活動時，考量不同背景者之參與需求，採多元時段辦理多場次，並視需要提供交通接駁、臨時托育等友善服務。
- ③ 辦理出席民眾之性別統計；如有性別落差過大情形，將提出加強蒐集弱勢性別意見之措施。
- ④ 培力弱勢性別，形成組織、取得發言權或領導地位。

**d. 培育專業人才**

- ① 規劃人才培訓活動時，納入鼓勵或促進弱勢性別參加之措施（例如：提供交通接駁、臨時托育等友善服務；優先保障名額；培訓活動之宣傳設計，強化歡迎或友善弱勢性別參與之訊息；結合相關機關、民間團體或組織，宣傳培訓活動）。
- ② 辦理參訓者人數及回饋意見之性別統計與性別分析，作為未來精進培訓活動之參考。
- ③ 培訓內涵中融入性別平等教育或宣導，提升相關領域從業人員之性別敏感度。
- ④ 辦理培訓活動之師資性別統計，作為未來師資邀請或師資培訓之參考。

**e. 具性別平等精神之展覽、演出或傳播內容**

- ① 規劃展覽、演出或傳播內容時，避免複製性別刻板印象，並注意創作者、表演者之性別平衡。
- ② 製作歷史文物、傳統藝術之導覽、介紹等影音或文字資料時，將納入現代性別平等觀點之詮釋內容。
- ③ 規劃以性別平等為主題的展覽、演出或傳播內容（例如：女



<p>性的歷史貢獻、對多元性別之瞭解與尊重、移民女性之處境與貢獻、不同族群之性別文化)。</p> <p><b>f. 建構性別友善之職場環境</b></p> <p>委託民間辦理業務時，推廣促進性別平等之積極性作法（例如：評選項目訂有友善家庭、企業托兒、彈性工時與工作安排等性別友善措施；鼓勵民間廠商拔擢弱勢性別優秀人才擔任管理職），以營造性別友善職場環境。</p> <p><b>g. 具性別觀點之研究類計畫</b></p> <p>①研究團隊成員符合任一性別不少於三分之一原則，並積極培育及延攬女性科技研究人才；積極鼓勵女性擔任環境、能源與科技領域研究類計畫之計畫主持人。</p> <p>②以「人」為研究對象之研究，需進行性別分析，研究結論與建議亦需具性別觀點。</p>	
評估項目	評估結果
<p><b>2-3【請根據2-2本計畫所訂定之執行策略，編列或調整相關經費配置】</b></p> <p>各機關於籌編年度概算時，請將本計畫所編列或調整之性別相關經費納入性別預算編列情形表，以確保性別相關事項有足夠經費及資源落實執行，以達成性別目標或回應性別差異需求。</p>	<p><input type="checkbox"/>有編列或調整經費配置者，請說明預算額度編列或調整情形：</p> <p><input type="checkbox"/>未編列或調整經費配置者，請說明原因及改善方法：</p>
<p><b>【注意】</b>填完前開內容後，請先依「填表說明二之（一）」辦理【第二部分－程序參與】，再續填下列「參、評估結果」。</p>	
<p><b>參、評估結果</b></p> <p>請機關填表人依據【第二部分－程序參與】性別平等專家學者之檢視意見，提出綜合說明及參採情形後通知程序參與者審閱。</p>	
<p><b>3-1綜合說明</b></p>	
<p><b>3-2參採情形</b></p>	<p>3-2-1說明採納意見後之計畫調整（請標註頁數）</p>
	<p>3-2-2說明未參採之理由或替代規劃</p>
<p><b>3-3通知程序參與之專家學者本計畫之評估結果：</b></p> <p>已於      年      月      日將「評估結果」及「修正後之計畫書草案」通知程序參與者審閱。</p>	

- 填表人姓名：\_\_\_\_\_ 職稱：\_\_\_\_\_ 電話：\_\_\_\_\_ 填表日期：\_\_\_\_年\_\_\_\_月\_\_\_\_日
- 本案已於計畫研擬初期☐徵詢性別諮詢員之意見，或☐提報各部會性別平等專案小組（會議日期：\_\_\_\_年\_\_\_\_月\_\_\_\_日）
- 性別諮詢員姓名：\_\_\_\_\_ 服務單位及職稱：\_\_\_\_\_ 身分：符合中長程個案計畫性別影響評估作業說明第三點第\_\_\_\_款（如提報各部會性別平等專案小組者，免填）
- （請提醒性別諮詢員恪遵保密義務，未經部會同意不得逕自對外公開計畫草案）

## 【第二部分—程序參與】：由性別平等專家學者填寫

程序參與之性別平等專家學者應符合下列資格之一：

- ☐1. 現任臺灣國家婦女館網站「性別主流化人才資料庫」公、私部門之專家學者；其中公部門專家應非本機關及所屬機關之人員（人才資料庫網址：<http://www.taiwanwomencenter.org.tw/>）。
- ☐2. 現任或曾任行政院性別平等會民間委員。
- ☐3. 現任或曾任各部會性別平等專案小組民間委員。

### （一）基本資料

1. 程序參與期程或時間	年      月      日      至      年      月      日
2. 參與者姓名、職稱、服務單位及其專長領域	
3. 參與方式	<input type="checkbox"/> 計畫研商會議 <input type="checkbox"/> 性別平等專案小組 <input type="checkbox"/> 書面意見

（二）主要意見（若參與方式為提報各部會性別平等專案小組，可附上會議發言要旨，免填4至10欄位，並請通知程序參與者恪遵保密義務）

4. 性別平等相關法規政策相關性評估之合宜性	
5. 性別統計及性別分析之合宜性	
6. 本計畫性別議題之合宜性	
7. 性別目標之合宜性	
8. 執行策略之合宜性	
9. 經費編列或配置之合宜性	
10. 綜合性檢視意見	

### （三）參與時機及方式之合宜性

本人同意恪遵保密義務，未經部會同意不得逕自對外公開所評估之計畫草案。

（簽章，簽名或打字皆可）\_\_\_\_\_



## 中長程個案計畫性別影響評估檢視表【簡表】

### 【填表說明】

- 一、符合「中長程個案計畫性別影響評估作業說明」第四點所列條件，且經諮詢同作業說明第三點所稱之性別諮詢員之意見後，方得選用本表進行性別影響評估。（【注意】：請謹慎評估，如經行政院性別平等處審查不符合選用【簡表】之條款時，得退請機關依【一般表】辦理。）
- 二、請各機關於研擬初期即閱讀並掌握表中所有評估項目；並就計畫方向或構想徵詢性別諮詢員（至少1人），或提報各部會性別平等專案小組，收集性別平等觀點之意見。
- 三、勾選「是」者，請說明符合情形，並標註計畫相關頁數；勾選「否」者，請說明原因及改善方法；勾選「未涉及」者，請說明未涉及理由。
- 註：除評估計畫對於不同性別之影響外，亦請關照對不同性傾向、性別特質或性別認同者之影響。

### 計畫名稱：

**主管機關**

（請填列中央二級主管機關）

**主辦機關（單位）**

（請填列提案機關／單位）

本計畫選用【簡表】係符合「中長程個案計畫性別影響評估作業說明」第四點第\_\_\_\_款

評估項目 (計畫之規劃及執行是否符合下列辦理原則)	符合情形	說明
<b>1. 參與人員</b>		
1-1 本計畫研擬、決策及執行各階段之參與成員、組織或機制符合任一性別不少於三分之一原則（例如：相關會議、審查委員會、專案辦公室成員或執行團隊）。	<input type="checkbox"/> 是 <input type="checkbox"/> 否	
1-2 前項之參與成員具備性別平等意識/有參加性別平等相關課程。	<input type="checkbox"/> 是 <input type="checkbox"/> 否	
<b>2. 宣導傳播</b>		
2-1 針對不同背景的目標對象（例如：不諳本國語言者；不同年齡、族群或居住地民眾）採取不同傳播方法傳布訊息（例如：透過社區公布欄、鄰里活動、網路、報紙、宣傳單、APP、廣播、電視等多元管道公開訊息，或結合婦女團體、老人福利或身障等民間團體傳布訊息）。	<input type="checkbox"/> 是 <input type="checkbox"/> 否 <input type="checkbox"/> 未涉及	
2-2 宣導傳播內容避免具性別刻板印象或性別歧視意味之語言、符號或案例。	<input type="checkbox"/> 是 <input type="checkbox"/> 否 <input type="checkbox"/> 未涉及	
<b>3. 促進弱勢性別參與公共事務</b>		
3-1 規劃與民眾溝通之活動時（例如：公共建設所在地居民公聽會、施工前說明會等），考量不同背景者之參與需求，採多元時段辦理多場次。	<input type="checkbox"/> 是 <input type="checkbox"/> 否 <input type="checkbox"/> 未涉及	

3-2 規劃前項活動時，視需要提供交通接駁、臨時托育等友善服務。	<input type="checkbox"/> 是 <input type="checkbox"/> 否 <input type="checkbox"/> 未涉及	
3-3 辦理出席活動民眾之性別統計；如有性別落差過大情形，將提出加強蒐集弱勢性別意見之措施。	<input type="checkbox"/> 是 <input type="checkbox"/> 否 <input type="checkbox"/> 未涉及	
<b>4. 建構性別友善之職場環境</b>		
委託民間辦理業務時，推廣促進性別平等之積極性作法（例如：評選項目訂有友善家庭、企業托兒、彈性工時與工作安排等性別友善措施；鼓勵民間廠商拔擢弱勢性別優秀人才擔任管理職），以營造性別友善職場環境。	<input type="checkbox"/> 是 <input type="checkbox"/> 否 <input type="checkbox"/> 未涉及	
<b>5. 其他重要性別事項：</b>		

- 填表人姓名：\_\_\_\_\_ 職稱：\_\_\_\_\_ 電話：\_\_\_\_\_ 填表日期：\_\_\_\_年\_\_\_\_月\_\_\_\_日
- 本案已於計畫研擬初期☐徵詢性別諮詢員之意見，或☐提報各部會性別平等專案小組（會議日期：\_\_\_\_年\_\_\_\_月\_\_\_\_日）
- 性別諮詢員姓名：\_\_\_\_\_ 服務單位及職稱：\_\_\_\_\_ 身分：符合中長程個案計畫性別影響評估作業說明第三點第\_\_\_\_款（如提報各部會性別平等專案小組者，免填）
- （請提醒性別諮詢員恪遵保密義務，未經部會同意不得逕自對外公開計畫草案）

修正說明：一、本附件新增。

二、為確保計畫從研擬規劃、決策、執行、監督評估與事後檢討建議等各階段過程，均能納入性別觀點，使性別落差獲得改善，爰增訂本附件，相關專案計畫應進行性別影響評估，並應依本附件進行逐項檢視。

第十二之一點 附件六(修正前)

(無)

## 第十二之一點 附件七(修正後)

### 附件七 淨零轉型通案自評檢核表

檢視項目	內 容 重 點 (內容是否依下列原則撰擬)	主辦機關		主管機關		備註
		是	否	是	否	
<b>本計畫屬「淨零轉型」所屬子計畫（請檢視填寫下列事項）</b>						
「十二項關鍵戰略」歸屬	屬「十二項關鍵戰略」之哪一項： _____。					
1、計畫緣起	(1)是否已參酌該項關鍵戰略之各階段性目標、績效指標、里程碑、機關權責分工、預期效益					
	(2)本計畫內容是否已融入上開關鍵戰略內容					
2、計畫目標(含績效指標、衡量標準及目標值等)	(1)是否涵蓋及符合上開關鍵戰略內容					
	(2)績效指標、衡量標準及目標值是否具體？是否有基準年比較值及具體計算、蒐集方式等					
3、現行相關政策及方案之檢討	(1)如屬淨零轉型所屬子計畫之延續性計畫，是否就「十二項關鍵戰略」之階段性目標、績效指標、里程碑、預期效益等之達成，辦理前期計畫執行成效評估，並納入總結評估報告					
	(2)是否將相關配套之淨零轉型所屬子計畫，檢討納入本計畫內容，以利發揮綜效					
4、執行策略及方法	(1)是否涵蓋及符合上開關鍵戰略內容					
	(2)是否已預先辦理社會對話與溝通，並將公正轉型工作納入本計畫之執行規劃，涵蓋項目，列舉如： ● 辨識可能衝突及爭議—含利害關係人； ● 提出衝突及爭議之處理機制—如辦理公聽會、說明會、協調會等； ● 建立支持體系的工具手段—如編列相關預算、協調相關部會提出配套措施等； ● 公私協力做法—如預定邀集之相關公私立單位等； ● 預定辦理期程； ● 定期辦理問卷調查驗證成果做法等。					
	(3)是否掌握淨零科技之研發與導入，提升整體計畫減碳之貢獻，引領公私部門淨零轉型					
5、期程與資源需求	是否涵蓋及符合上開關鍵戰略內容					
6、預期效果及影響	(1)是否涵蓋及符合上開關鍵戰略內容					
	(2)是否提出明確淨零效益估算值及估算方式					

修正說明：一、本附件新增。

二、為提供本部所屬事業提報固定資產投資專案計畫納入淨零轉型概念之具體指引，爰增訂本附件，就專案計畫如涉及淨零轉型十二項關鍵戰略者，應依本附件逐項檢核，以利確認提報內容與關鍵戰略目標相符。

第十二之一點 附件七(修正前)

(無)

## 第十二之一點 附件八(修正後)

### 附件八 中長程個案計畫自評檢核表

檢視項目	內 容 重 點 (內容是否依下列原則撰擬)	主辦機關		主管機關		備註
		是	否	是	否	
1、計畫書格式	(1)計畫內容應包括項目是否均已填列(「行政院所屬各機關中長程個案計畫編審要點」(以下簡稱編審要點)第5點、第10點)					
	(2)延續性計畫是否辦理前期計畫執行成效評估，並提出總結評估報告(編審要點第5點、第13點)					
	(3)是否本於提高自償之精神提具相關財務策略規劃檢核表？並依據各類審查作業規定提具相關書件					
2、民間參與可行性評估	(1)是否評估民間參與之可行性，並撰擬評估說明(編審要點第4點)					
	(2)是否填寫「促參預評估檢核表」評估(依「公共建設促參預評估機制」)					
3、經濟及財務效益評估	(1)是否研提選擇及替代方案之成本效益分析報告(「預算法」第34條)					
	(2)是否研提完整財務計畫					
4、財源籌措及資金運用	(1)經費需求合理性(經費估算依據如單價、數量等計算內容)					
	(2)資金籌措：本於提高自償之精神，將影響區域進行整合規劃，並將外部效益內部化					
	(3)經費負擔原則： a.中央主辦計畫：中央主管相關法令規定 b.補助型計畫：中央對直轄市及縣(市)政府補助辦法、本於提高自償之精神所擬訂各類審查及補助規定					
	(4)年度預算之安排及能量估算：所需經費能否於中程歲出概算額度內容納加以檢討，如無法納編者，應檢討調減一定比率之舊有經費支應；如仍有不敷，須檢附以前年度預算執行、檢討不經濟支出及自行檢討調整結果等經費審查之相關文件					
	(5)經資比1：2(「政府公共建設計畫先期作業實施要點」第2點)					
	(6)屬具自償性者，是否透過基金協助資金調度					
5、人力運用	(1)能否運用現有人力辦理					
	(2)擬請增人力者，是否檢附下列資料： a.現有人力運用情形 b.計畫結束後，請增人力之處理原則 c.請增人力之類別及進用方式 d.請增人力之經費來源					
6、跨機關協商	(1)涉及跨部會或地方權責及財務分攤，					

檢視項目	內 容 重 點 (內容是否依下列原則撰擬)	主辦機關		主管機關		備註
		是	否	是	否	
	是否進行跨機關協商					
	(2)是否檢附相關協商文書資料					
7、土地取得	(1)能否優先使用公有閒置土地房舍					
	(2)屬補助型計畫，補助方式是否符合規定（中央對直轄市及縣(市)政府補助辦法第10條）					
	(3)計畫中是否涉及徵收或區段徵收特定農業區之農牧用地					
	(4)是否符合土地徵收條例第3條之1及土地徵收條例施行細則第2條之1規定					
	(5)若涉及原住民族保留地開發利用者，是否依原住民族基本法第21條規定辦理					
8、風險管理	是否對計畫內容進行風險管理					
9、性別影響評估	是否填具性別影響評估檢視表					
10、環境影響分析 (環境政策評估)	是否須辦理環境影響評估					
11、淨零轉型通案 評估	(1)是否以二氧化碳之減量為節能減碳指標，並設定減量目標					
	(2)是否規劃採用綠建築或其他節能減碳措施					
	(3)是否強化因應氣候變遷之調適能力，並納入淨零排放及永續發展概念，優先選列臺灣2050淨零排放路徑、淨零科技方案及淨零轉型十二項關鍵戰略、臺灣永續發展目標及節能相關指標					
	(4)是否屬臺灣2050淨零排放路徑、淨零科技方案及淨零轉型十二項關鍵戰略相關子計畫					
	(5)屬臺灣2050淨零排放路徑、淨零科技方案及淨零轉型十二項關鍵戰略之相關子計畫者，是否覈實填報附表三、中長程個案計畫淨零轉型通案自評檢核表，並檢附相關說明文件					
12、涉及空間規劃者	是否檢附計畫範圍具座標之向量圖檔					
13、涉及政府辦公廳舍興建購置者	是否納入積極活化閒置資產及引進民間資源共同開發之理念					
14、落實公共工程或房屋建築全生命週期各階段建造標準	是否瞭解計畫目標，審酌其工程定位及功能，對應提出妥適之建造標準，並於公共工程或房屋建築全生命週期各階段，均依所設定之建造標準落實執行					
15、公共工程節能減碳及生態檢核	(1)是否依行政院公共工程委員會(下稱工程會)函頒之「公共工程節能減碳檢核注意事項」辦理					



檢視項目	內 容 重 點 (內容是否依下列原則撰擬)	主辦機關		主管機關		備註
		是	否	是	否	
	(2)是否依工程會函頒之「公共工程生態檢核注意事項」辦理					
16、無障礙及通用設計影響評估	是否考量無障礙環境，參考建築及活動空間相關規範辦理					
17、高齡社會影響評估	是否考量高齡者友善措施，參考 WHO「高齡友善城市指南」相關規定辦理					
18、營(維)運管理計畫	是否具務實及合理性(或能否落實營運或維運)					
19、房屋建築朝向零碳建築方向規劃	是否已依工程會「公共工程節能減碳檢核注意事項」及內政部建築研究所「綠建築評估手冊」之綠建築標章及建築能效等級辦理					
20、地層下陷影響評估	屬重大開發建設計畫者，是否依「機關重大開發建設計畫提報經濟部地層下陷防治推動委員會作業須知」辦理					
21、資通安全防護規劃	資訊系統是否辦理資通安全防護規劃					

主辦機關核章：承辦人

單位主管

首長

主管部會核章：研考主管

會計主管

首長

修正說明：一、本附件新增。

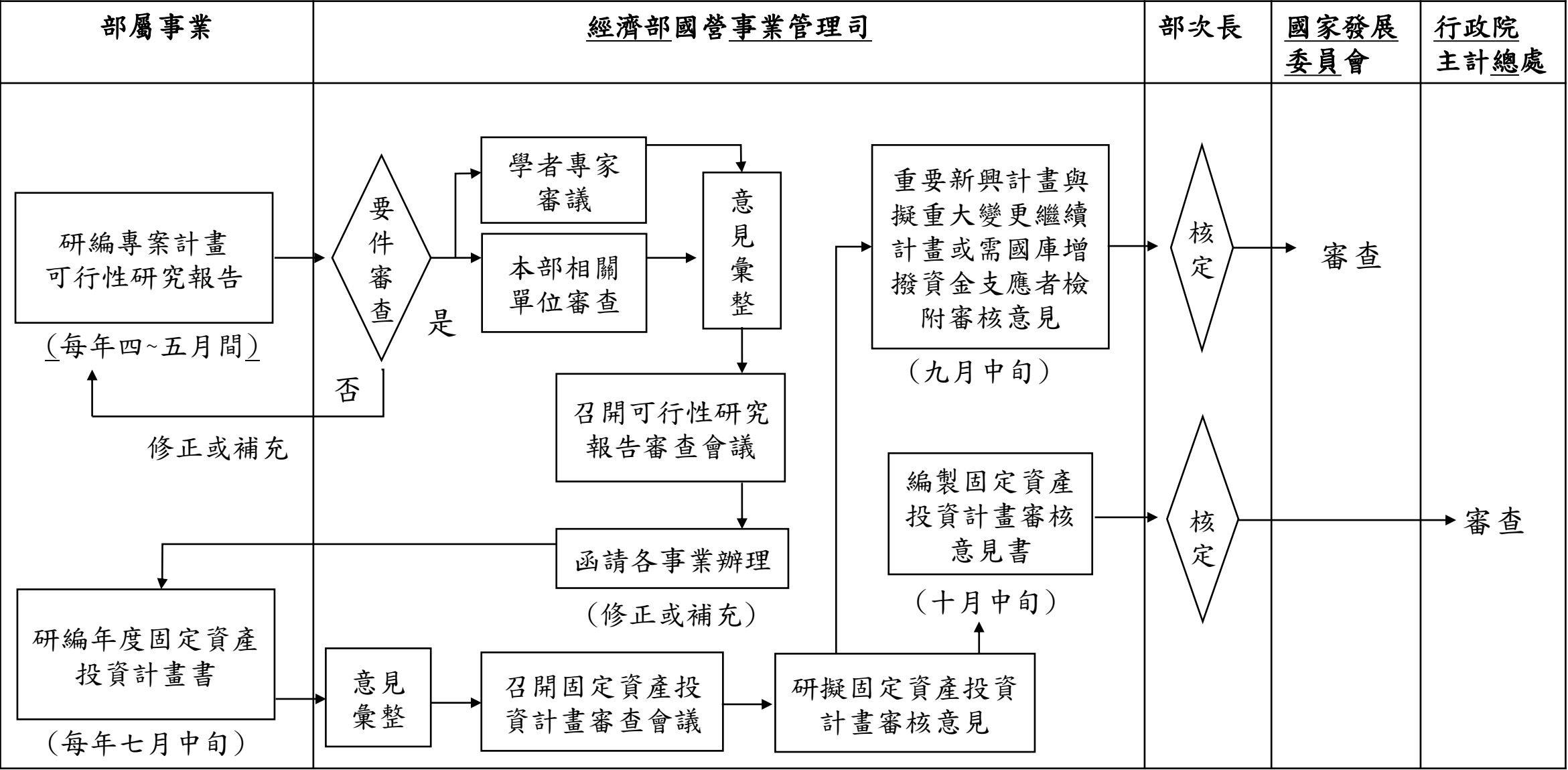
二、配合行政院所屬各機關中長程個案計畫編審要點規定，增訂本附件，各事業單位提送固定資產投資專案計畫應填報本附件。

第十二之一點 附件八(修正前)

(無)

第十點附圖(修正後)  
附圖

經濟部審查所屬事業投資專案計畫審查流程圖



修正說明：配合組織改造，修正機關及單位名稱，並酌作文字修正。

第十點附圖(修正前)  
附圖

經濟部審查所屬事業投資專案計畫審查流程圖

