

鯉魚潭水庫運用要點修正對照表

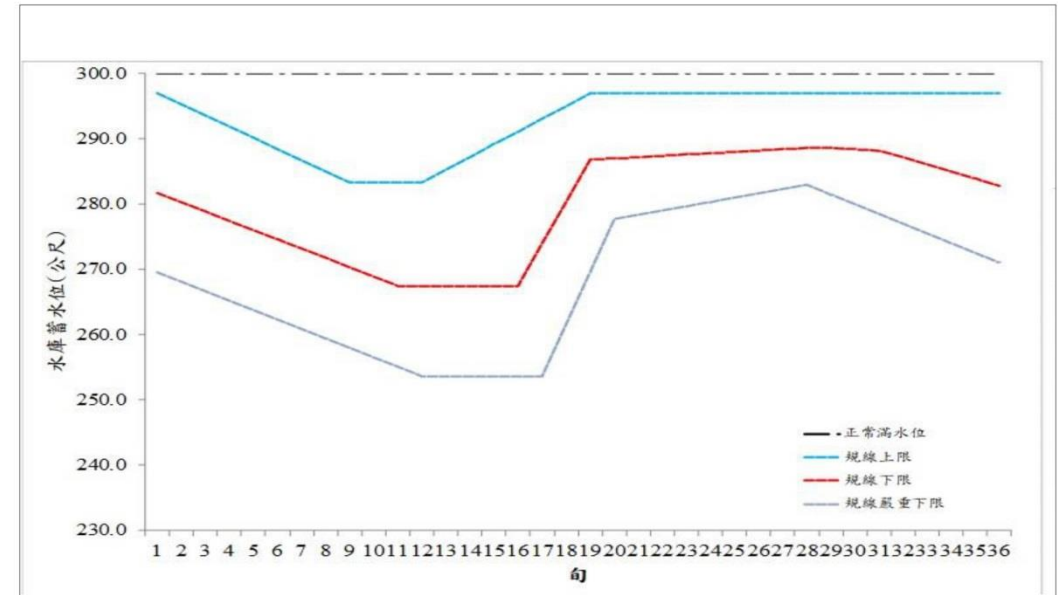
修正規定	現行規定	說明
第一章 總則	第一章 總則	章名未修正。
一、經濟部(以下簡稱本部)為調蓄鯉魚潭水庫(以下簡稱本水庫)所攔蓄景山溪水源及由士林攔河堰水庫(以下簡稱士林攔河堰)引入大安溪水源，供應家用及公共給水、農業用水、 <u>水力用水</u> 及工業用水等用水標的使用，特訂定本要點。	一、經濟部(以下簡稱本部)為調蓄鯉魚潭水庫(以下簡稱本水庫)所攔蓄景山溪水源及由士林攔河堰水庫(以下簡稱士林攔河堰)引入大安溪水源，供應家用及公共給水、農業用水及工業用水等用水標的使用，特訂定本要點。	增加「水力用水」為本水庫用水標的。
二、本水庫以本部水利署中區水資源局(以下簡稱中水局)為管理機關，負責管理運用， <u>其中景山水力發電廠(以下簡稱景山電廠)則由台灣電力股份有限公司(以下簡稱台電公司)卓蘭發電廠(以下簡稱卓蘭電廠)負責操作維護管理。</u>	二、本水庫以本部水利署中區水資源局(以下簡稱中水局)為管理機關，負責管理運用。	配合第三點新增景山電廠為本水庫主要設施，為明確區分中水局及台電公司管理權責，爰修正文字。
三、本水庫位於苗栗縣大安溪支流景山溪上游，其運轉主要設施如下： (一)大壩。 (二)溢洪道。 (三)取出水工。 <u>(四)景山電廠。</u> <u>(五)後池堰。</u>	三、本水庫位於苗栗縣大安溪支流景山溪上游，其運轉主要設施如下： (一)大壩。 (二)溢洪道。 (三)取出水工。 (四)後池堰。	新增第四款，明定主要設施增加「景山電廠」，現行第四款款次調整為第五款。
四、本要點用詞，定義如下： (一)蓄水利用運轉：以水庫蓄水調節供應家用及公共給水、農業用水、 <u>水力用水</u> 或工業用水功能之需要。 (二)防洪運轉：颱風或豪雨情況，經由溢洪道或其他放水設施放水之運轉。 (三)緊急運轉：在發生特殊洪水或災變，危及水庫安全之虞，情況危殆，嚴重威脅公眾生命及財產之安全時，所採取之因應運轉。 (四)水庫運用規線：為執行蓄水利用運轉，依水庫水位或蓄水量劃定界線，以表示水庫蓄水量之豐枯情形。 (五)上限：本水庫蓄水位處於豐盈狀態之最低水位。	四、本要點用詞，定義如下： (一)蓄水利用運轉：以水庫蓄水調節供應家用及公共給水、農業用水或工業用水功能之需要。 (二)防洪運轉：颱風或豪雨情況，經由溢洪道或其他放水設施放水之運轉。 (三)緊急運轉：在發生特殊洪水或災變，危及水庫安全之虞，情況危殆，嚴重威脅公眾生命及財產之安全時，所採取之因應運轉。 (四)水庫運用規線：為執行蓄水利用運轉，依水庫水位或蓄水量劃定界線，以表示水庫蓄水量之豐枯情形。 (五)上限：本水庫蓄水位處於豐盈狀態之最低水位。	本水庫用水標的增加「水力用水」，爰第一款配合修正。

<p>(六)下限：本水庫蓄水位處於缺水狀態之最高水位。</p> <p>(七)嚴重下限：本水庫蓄水位處於嚴重缺水狀態之最高水位。</p> <p>(八)調節性放水：防洪運轉期間洪水來臨前或排砂、水質異常、維修需要，經由取出水工放水。</p> <p>(九)颱風情況：中央氣象局發布海上陸上颱風警報，且本水庫集水區列入警戒區域者。</p> <p>(十)豪雨情況：中央氣象局發布大雨、豪雨(含大豪雨、超大豪雨)特報，且本水庫集水區列入警戒區域者。</p>	<p>(六)下限：本水庫蓄水位處於缺水狀態之最高水位。</p> <p>(七)嚴重下限：本水庫蓄水位處於嚴重缺水狀態之最高水位。</p> <p>(八)調節性放水：防洪運轉期間洪水來臨前或排砂、水質異常、維修需要，經由取出水工放水。</p> <p>(九)颱風情況：中央氣象局發布海上陸上颱風警報，且本水庫集水區列入警戒區域者。</p> <p>(十)豪雨情況：中央氣象局發布大雨、豪雨(含大豪雨、超大豪雨)特報，且本水庫集水區列入警戒區域者。</p>	
第二章 蓄水利用運轉	第二章 蓄水利用運轉	章名未修正。
五、本水庫蓄水利用最高水位為標高三百公尺。	五、本水庫蓄水利用最高水位為標高三百公尺。	本點未修正。
<p>六、本水庫在運用規線下，與石岡壩聯合運用調配供應家用及公共給水與工業用水。</p> <p>除水力用水外，其餘各標的用水人應於每年六月底及十二月底前，向中水局提出次半年用水計畫。</p>	<p>六、本水庫在運用規線下，與石岡壩聯合運用調配供應家用及公共給水與工業用水。</p> <p>各標的用水人應於每年六月底及十二月底前，向中水局提出次半年用水計畫。</p>	第二項因增加水力用水標的，故酌修文字說明水力用水以外標的應提送用水計畫時間。
<p>七、本水庫運用規線如附圖，並依下列原則供水：</p> <p>(一)水庫水位高於上限時，家用及公共給水、工業用水以計畫用水量供水並得超量供水。</p> <p>(二)水庫水位在上限以下未達下限時，家用及公共給水、工業用水最大以計畫用水量供水。</p> <p>(三)水庫水位在下限以下未達嚴重下限時，家用及公共給水、工業用水最大以計畫用水量百分之八十五供水。</p> <p>(四)水庫水位降至嚴重下限以下時，家用及公共給水、工業用水最大以計畫用水量百分之七十供水。</p>	<p>七、本水庫運用規線如附圖，並依下列原則供水：</p> <p>(一)水庫水位高於上限時，家用及公共給水、工業用水以計畫用水量供水並得超量供水。</p> <p>(二)水庫水位在上限以下未達下限時，家用及公共給水、工業用水最大以計畫用水量供水。</p> <p>(三)水庫水位在下限以下未達嚴重下限時，家用及公共給水、工業用水最大以計畫用水量百分之八十五供水。</p> <p>(四)水庫水位降至嚴重下限以下時，家用及公共給水、工業用水最大以計畫用水量百分之七十供水。</p>	本點未修正。

八、本水庫供應農業用水原則如下： (一)鯉魚潭圳依其計畫用水量放水，但以該旬景山溪天然流量與該圳水權量兩者之小者為限。 (二)苑裡圳、日南圳、九張犁圳於士林攔河堰天然流量足夠時，依其計畫用水量供水，但於其天然流量不足時，該三圳依比例折減之分配水量供水。	八、本水庫 <u>放水</u> 供應 <u>下游</u> 農業用水原則如下： (一)鯉魚潭圳依其計畫用水量放水，但以該旬景山溪天然流量與該圳水權量兩者之小者為限。 (二)苑裡圳、日南圳、九張犁圳於士林攔河堰天然流量足夠時，依其計畫用水量供水，但於其天然流量不足時，該三圳依比例折減之分配水量供水。	酌修文字。
九、本水庫供應水力用水原則如下： (一)水力用水應配合水源調度自第二取出水工取水發電。 (二)第二取出水工供應家用及公共給水與工業用水時，停止供應水力用水。		一、 本點新增 。 二、增訂供應水力用水之原則。
十、依第六點至第九點供水 <u>仍不足時</u> ， <u>中水局</u> 得邀集台電公司、苗栗縣政府、臺中市政府、台灣自來水股份有限公司、臺灣臺中農田水利會(以下簡稱臺中水利會)等單位成立水源調配小組協商後執行。 前項家用及公共給水與工業用水需調用農業用水供應時，依本部農業用水調度使用協調作業要點規定辦理。	九、 <u>中水局</u> 依第六點至第八點之供水，得邀集 <u>台灣電力股份有限公司(以下簡稱台電公司)</u> 、苗栗縣政府、臺中市政府、台灣自來水股份有限公司、臺灣臺中農田水利會(以下簡稱臺中水利會)等單位 <u>所</u> 成立水源調配小組協商後執行。 前項家用及公共給水與工業用水需調用農業用水供應時，依本部農業用水調度使用協調作業要點規定辦理。	一、點次調整。 二、配合第二點修正，台電公司改以簡稱。 三、配合點次調整並酌修文字。
十一、本水庫與士林攔河堰配合原則如下： (一)卓蘭電廠應將士林攔河堰每日引水資訊提供中水局。 (二)中水局於本水庫防洪運轉、檢查、維修或水質異常時，得視水庫水位情況，通知卓蘭電廠配合減少或停止引水。	十、本水庫與士林攔河堰配合原則如下： (一) <u>台電公司卓蘭發電廠(以下簡稱卓蘭電廠)</u> 應將士林攔河堰每日引水資訊提供中水局。 (二)中水局於本水庫防洪運轉、檢查、維修或水質異常時，得視水庫水位情況，通知卓蘭電廠配合減少或停止引水。	一、點次調整。 二、配合第二點修正，電廠改以簡稱。
第三章 防洪運轉	第三章 防洪運轉	章名未修正。
十二、本水庫最高洪水位為標高三百零三·五公尺。	十一、本水庫最高洪水位為標高三百零三·五公尺。	點次調整。

十三、本水庫水位達標高二百九十六公尺以上時，得視水庫水位、雨量及入流量狀況，以取出水工進行調節性放水，並通知卓蘭電廠配合減少或停止引水。	十二、本水庫水位達標高二百九十六公尺以上時，得視水庫水位、集水區雨量及入流量狀況，以取出水工進行調節性放水，並通知卓蘭電廠配合減少或停止引水。	點次調整。
十四、本水庫預期發生自由溢流、調節性放水前二小時，應發布警報，並通知本部水利署、本部水利署第三河川局、臺中水利會、苗栗縣政府、三義鄉公所、苗栗縣警察局、苗栗縣政府消防局等機關(構)轉知所屬相關單位及下游民眾加強防範。	十三、本水庫預期發生自由溢流或調節性放水前二小時，應發布警報，並通知本部水利署、本部水利署第三河川局、臺中水利會、苗栗縣政府、三義鄉公所、苗栗縣警察局、苗栗縣政府消防局等機關(構)轉知所屬相關單位加強防範。	點次調整。
第四章 緊急運轉	第四章 緊急運轉	章名未修正。
十五、本水庫因天然或人為破壞等緊急情況，危及壩體安全之虞時，應實施緊急放水或其他必要措施。	十四、本水庫因天然或人為破壞等緊急情況，危及壩體安全之虞時，應實施緊急放水或其他必要措施。	點次調整。
十六、本水庫施行緊急放水，應依第十四點規定通知，無法通知時，應立即發布警報後放水。	十五、本水庫施行緊急放水，無法依第十三點規定通知時，應立即發布警報後放水。	點次調整，並配合調整文字。
十七、本水庫實施緊急放水時，得以取出水工放水降低水庫水位，並通知卓蘭電廠停止引水。	十六、本水庫實施緊急放水時，得以取出水工放水降低水庫水位，並通知卓蘭電廠停止引水。	點次調整。
十八、本水庫於實施緊急運轉後，應將緊急應變處理經過，報本部水利署轉本部備查。	十七、本水庫於實施緊急運轉後，應將緊急應變處理經過，報本部水利署轉本部備查。	點次調整。

附圖 鯉魚潭水庫運用規線圖



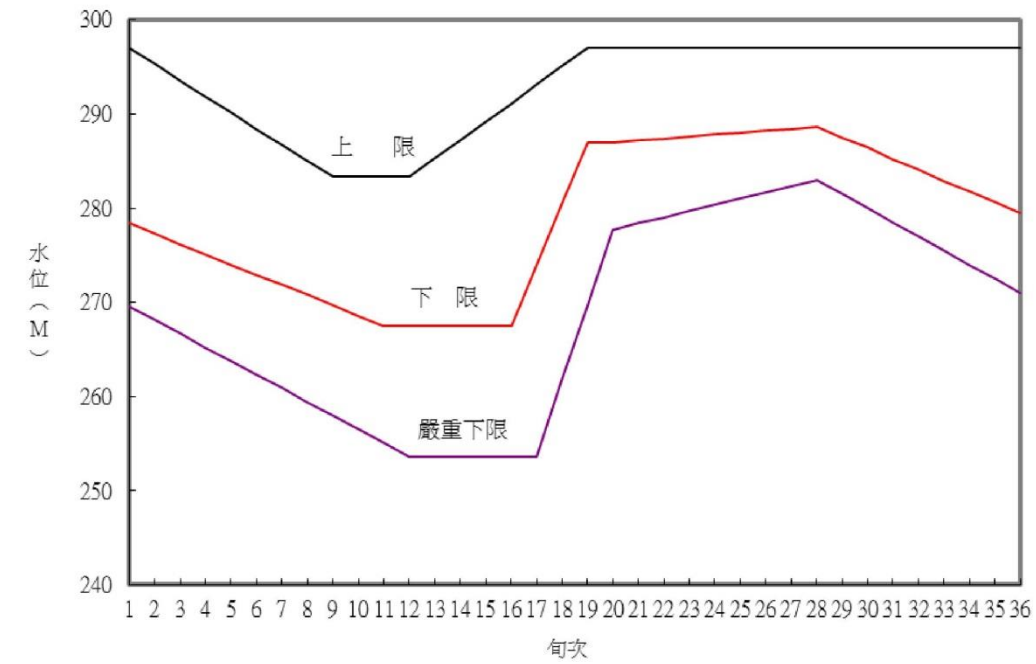
旬次	1	2	3	4	5	6	7	8	9
上限水位	297.0	295.3	293.6	291.9	290.2	288.4	286.7	285.0	283.3
下限水位	281.7	280.3	278.9	277.4	276.0	274.6	273.2	271.8	270.3
嚴重下限水位	269.6	268.1	266.7	265.2	263.8	262.3	260.9	259.4	258.0

旬次	10	11	12	13	14	15	16	17	18
上限水位	283.3	283.3	283.3	285.3	287.2	289.2	291.1	293.1	295.0
下限水位	268.9	267.5	267.5	267.5	267.5	267.5	267.5	274.0	280.4
嚴重下限水位	256.5	255.1	253.6	253.6	253.6	253.6	253.6	253.6	261.7

旬次	19	20	21	22	23	24	25	26	27
上限水位	297.0	297.0	297.0	297.0	297.0	297.0	297.0	297.0	297.0
下限水位	286.9	287.0	287.2	287.4	287.6	287.8	288.0	288.2	288.4
嚴重下限水位	269.7	277.7	278.4	279.0	279.7	280.4	281.0	281.7	282.3

旬次	28	29	30	31	32	33	34	35	36
上限水位	297.0	297.0	297.0	297.0	297.0	297.0	297.0	297.0	297.0
下限水位	288.6	288.6	288.4	288.2	287.2	286.1	285.0	283.9	282.8
嚴重下限水位	283.0	281.5	280.0	278.5	277.0	275.5	274.0	272.5	271.0

附圖 鯉魚潭水庫運用規線圖



旬次	1	2	3	4	5	6	7	8	9
上限水位	297.0	295.3	293.6	291.9	290.2	288.4	286.7	285.0	283.3
下限水位	278.4	277.3	276.2	275.1	274.0	272.9	271.9	270.8	269.7
嚴重下限水位	269.6	268.1	266.7	265.2	263.8	262.3	260.9	259.4	258.0

旬次	10	11	12	13	14	15	16	17	18
上限水位	283.3	283.3	283.3	285.3	287.2	289.2	291.1	293.1	295.0
下限水位	268.6	267.5	267.5	267.5	267.5	267.5	267.5	274.0	280.4
嚴重下限水位	256.5	255.1	253.6	253.6	253.6	253.6	253.6	253.6	261.7

旬次	19	20	21	22	23	24	25	26	27
上限水位	297.0	297.0	297.0	297.0	297.0	297.0	297.0	297.0	297.0
下限水位	286.9	287.0	287.2	287.4	287.6	287.8	288.0	288.2	288.4
嚴重下限水位	269.7	277.7	278.4	279.0	279.7	280.4	281.0	281.7	282.3

旬次	28	29	30	31	32	33	34	35	36
上限水位	297.0	297.0	297.0	297.0	297.0	297.0	297.0	297.0	297.0
下限水位	288.7	287.5	286.4	285.2	284.1	282.9	281.8	280.7	279.5
嚴重下限水位	283.0	281.5	280.0	278.5	277.0	275.5	274.0	272.5	271.0

為因應氣候變遷，以利超前部署因應抗旱之策略，調整第一至十及二十八至三十六旬之下限水位。