

附件四 位屬偏遠且土石去化困難之水系水庫

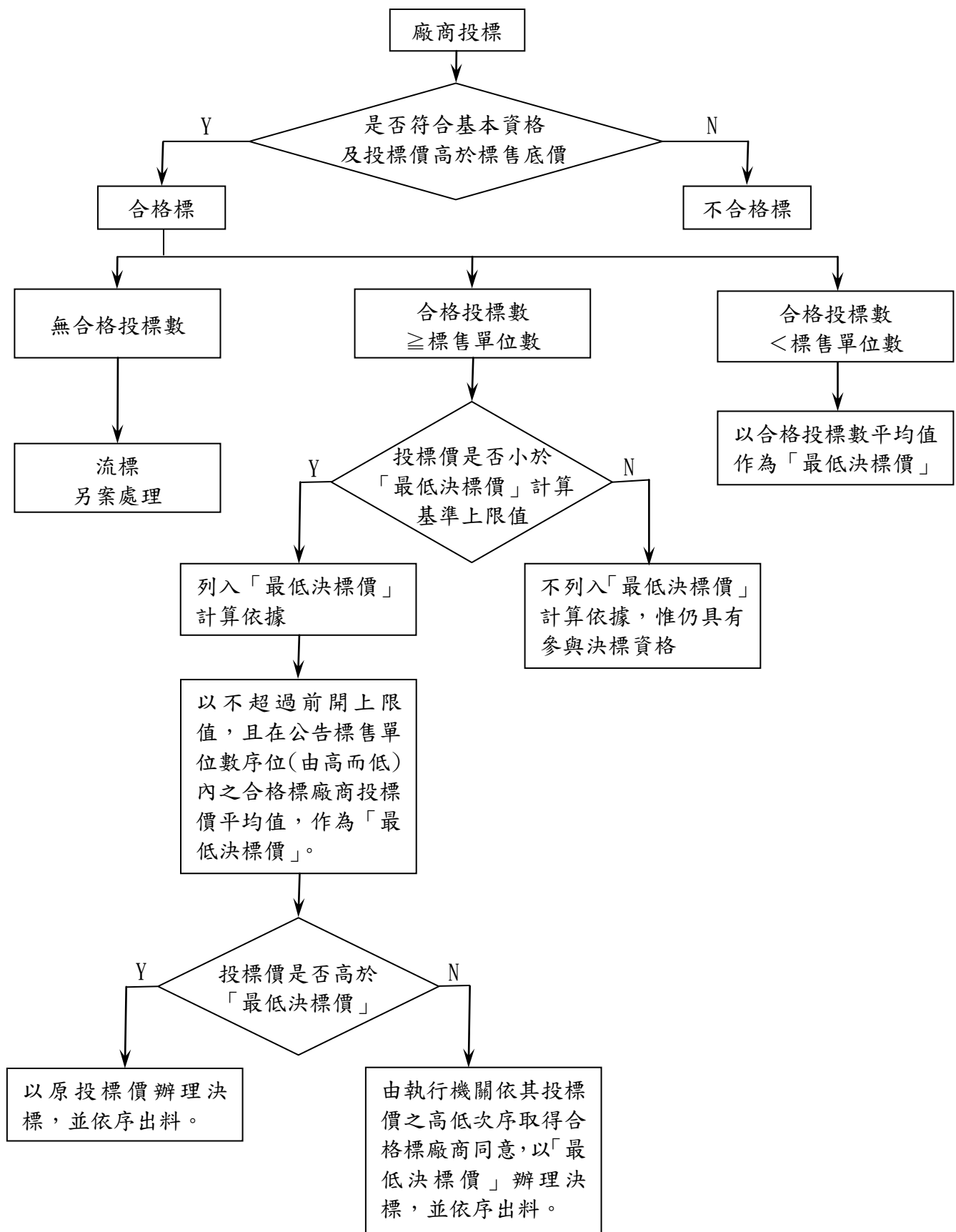
一、北區：無

二、中區：無

三、南區：四重溪、東港溪。

四、東區：秀姑巒溪、和平溪。

附件五 多數平均價決標之決標原則流程圖



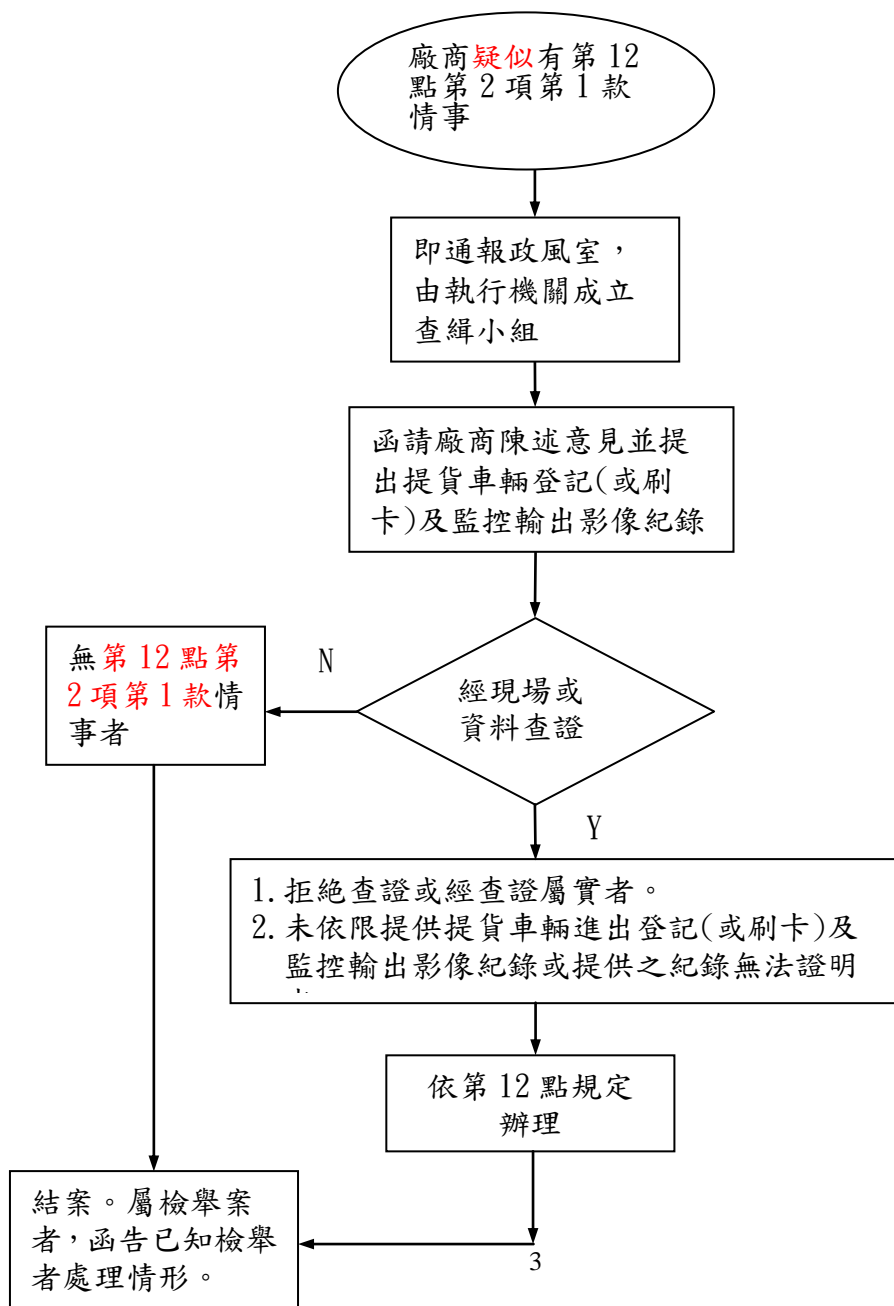
註：「最低決標價」計算基準上限值係指全數合格標廠商投標價平均值加計百分之十。

附件六

執行查證工作之程序

- 一、廠商疑似有第十二點第二項第一款規定情事者，即通報執行機關政風室。
- 二、由執行機關成立查緝小組，函請被檢舉廠商陳述意見並提出廠商將標得土石運至該廠商加工場地之刷卡及監控輸出影像紀錄光碟片，同時進行現場採證。
- 三、如被檢舉廠商拒絕查證或經查證屬實者、未依限提供提貨車輛進出登記(或刷卡)及監控輸出影像紀錄或提供之紀錄無法證明者，依規定停止出料及所繳提貨保證金不予發還，並取消廠商參加該機關疏濬土石採售分離標售案之投標資格三年。

查證工作流程圖



附件七

標售土石提貨注意事項

- 一、獲准專案申購之公共工程主辦（執行）機關（或其指定之廠商）及標售得標廠商（以下簡稱廠商），應依執行機關所排訂提貨期日提貨，其有放棄得標或有流用數量時，由執行機關依其得標數量通知備取廠商繳交得標土石價款及提貨保證金，並依所遞補者之提貨期日提貨。
- 二、廠商應於開始提貨前備妥相關車輛相關證件(行照、駕照、保險證等)，送至機關辦理通行資料(提貨六聯單或機關核發之感應器具(卡))。
- 三、土石供貨時間為每星期一至星期五上午七時至下午五時。但執行機關得視實際需要調整之。廠商應依執行機關通知提貨期日，憑提貨單或核發之感應器具（卡），自備經監理單位檢驗合格車輛載運，否則執行機關得拒絕裝貨。貨車以提貨單進入供貨區者，應將提貨單查驗聯交予執行機關管理人員查驗，並將裝貨聯交予裝貨者，以憑裝貨。
- 四、執行機關管理人員應對進出車輛進行管制，於車輛進入工區時核對車號，並每日統計載貨量且核對裝貨聯或過磅單等相關資料，整理登錄簽章妥善保存。
- 五、土石提貨區由執行機關先行辦理地上物及表土清除，裝貨作業應依其土石分布之自然狀態，以一般土石採取正常作業慣例採取裝車，廠商提貨時不得指定採取地點或要求超載。
- 六、廠商未依執行機關排定之提貨時間進場提貨或無法依排定之時間內提貨完畢者，均視同自願放棄提貨，所餘數量，得由執行機關依序通知備取廠商遞補辦理。
- 七、廠商切結放棄提貨或有前點視同放棄者，得辦理該等提貨數量所繳金額之無息退款。除聲明無須退還該等土石價款外，不退還提貨保證金。
- 八、提貨車輛應自行使用供貨區出口所設之洗車池及沖洗設備，提貨車輛離開供貨區後，如有違反環保、交通等規定，一律由提貨車輛自行負責。

- 九、原同意提貨數量如因不可抗力或測量誤差等因素，致無法如數供料時，執行機關得辦理無息退款，廠商不得異議。
- 十、廠商提貨至剩餘尾數時，如基於載運成本考量，可自行決定切結放棄尾數之提貨，惟不得要求任何賠償或退回該土石價款。
- 十一、提貨作業中，執行機關得隨時查核提貨車輛載重情形，並至鄰近之地磅重新過磅，廠商應督促所屬提貨車輛之司機配合辦理。
- 十二、廠商提貨車輛行駛河床便道應小心慢行，並自行注意路況及行車安全，如發生交通事故一切責任及損失由廠商負責。
- 十三、土石標售不舉行工地說明會，有意參加標售者請自行前往現場勘查。